

RKD NEDERLANDS
INSTITUUT VOOR
KUNSTGESCHIEDENIS



HUIS VAN DE KUNSTGESCHIEDENIS
BELEIDS- EN ACTIVITEITENPLAN
2021 – 2024



INLEIDING

I DOOR KENNIS MEER WAARDE: HET RKD IN 2017-2020

1.1	In beweging	4
1.2	Digitalisering, digitale services	4
1.3	Bereik	5
1.4	Collectiebeheer	5
1.5	Samenwerking	5
1.6	RKD en corona	5

II HUIS VAN DE KUNSTGESCHIEDENIS

2.1	Missie en visie	6
2.2	Collectieprofiel en acquisitiebeleid	7
2.3	Unieke positie	8
2.3.1	Doelgroepen: gebruikers en bezoekers	9
2.3.2	Doelgroepen: musea en universiteiten	9
2.3.3	Doelgroepen: publiek en particuliere markt	9
2.3.4	Samenwerking	9
2.3.5	Samenwerking: ondersteunende instellingen	10
2.4	Huisvesting: Bleijenburg	12
2.5	Strategisch kompas	13
2.6	<i>Center for the History of Collecting</i>	14

III ACTIVITEITENPROGRAMMA 2021-2024

3.1	Vorbereiding verhuizing	14
3.2	Van analoog naar digitaal	15
3.3	Kennisnetwerk en platform	16
3.3.1	Platformfunctie: analoog	16
3.3.2	Platformfunctie: RKD <i>Digital Research</i>	17
3.4	Gewaardeerd onderzoek	17
3.4.1	<i>Arts of the Low Countries in Context</i>	17
3.4.2	Valorisatie: projecten	18
3.4.3	Valorisatie: e-humanities	19
3.4.4	Valorisatie: educatie	19
3.4.5	Valorisatie: fellowships	20

3.5	Sterke zichtbaarheid en gebruik van diensten bij huidige en nieuwe doelgroepen	20
3.5.1	Online zichtbaarheid	20
3.5.2	Intensiveren publieksactiviteiten en nieuwe doelgroepen	20
3.5.3	<i>Treasures</i> : integrale programmering	21

IV. EEN ONDERNEMEND KENNISINSTITUUT

4.1	Financiële positie	22
4.2	Marketing, prijsstrategie: een gediversifieerd verdienmodel	22
4.3	Investeringen in personeelsbestand: HRM	23
4.4	Codes: Governance, Fair Practice, Culturele Diversiteit	23
4.5	Compliance	24
4.6	Zelfevaluatie en visitatie	24

NA 2024		25
---------	--	----

BIJLAGE I

Kwantificering activiteiten RKD 2021-2024

BIJLAGE II

Meerjarenbegroting 2021-2024 en toelichting

BIJLAGE III

Statuten

BIJLAGE IV

Toelichting meerjaren-
onderhoudsplan (mjop)

‘Onze collecties herbergen duizenden verhalen over grote en kleine meesters, over successen en gefnuikte ambities, over bonafide en malafide handelaren, gepassioneerde verzamelaars, initiatiefrijke kunstenaarsverenigingen, wonderlijke ontdekkingen, minutieuze restauraties en verpoetste doeken.’



INLEIDING

Met een *Huis van de Kunstgeschiedenis. Beleids- en activiteitenplan RKD 2021-2024* presenteren wij een even ambitieus als realistisch en inspirerend plan met als rode draad de verwezenlijking van een nieuw *fysiek* en *digitaal* onderkomen. Al in *Door kennis meer waarde* (2016) is ingegaan op een ‘Businesscase Renovatie KB-complex’. Sindsdien is duidelijk geworden dat het RKD kiest voor autonome huisvesting, te weten voor Bleijenburg 7, het voormalige, monumentale Rijksarchief. Hier willen wij een (t)huis voor inspiratie, ontmoeting en verbinding gaan realiseren, een plek waar onze missie en strategische doelstellingen stevig verankerd zijn en waar onze doelgroepen zich welkom weten.

Sinds 2016 is het RKD op grond van de Erfgoedwet belast met de zorg voor het beheer van museale cultuurgoederen van de Staat of andere cultuurgoederen. In de periode 2017-2020 bestond de rijkssubsidie uit een tweetal componenten: de Erfgoedwet, waarbinnen een langjarige subsidie voor de instandhouding van ons instituut met budgetten voor huisvesting en collectiebeheer, én de BIS (Culturele Basis Infrastructuur), een subsidie ten behoeve van het activiteitenprogramma.

Met ingang van de beleidsperiode 2021-2024 ontvangt het RKD, in plaats van de BIS, een publieksactiviteitensubsidie op grond van de Regeling beheer rijkscollectie en subsidiëring museale instellingen (Rbr).¹

Wij hopen u in ons *Huis van de Kunstgeschiedenis* te mogen verwelkomen.



¹ *Huis van de Kunstgeschiedenis. Beleids- en activiteitenplan RKD 2021-2024* is opgesteld conform het format activiteitenplan Erfgoedwetmusea, zoals gepubliceerd op 21 september 2020.

I. DOOR KENNIS MEER WAARDE: HET RKD IN 2017-2020

1.1 In beweging

In *Door kennis meer waarde* formuleerde het RKD als strategische doelstellingen:

- 1) de transitie van analoge naar digitale collectie-ontsluiting;
- 2) uitbreiding van de kennisnetwerk- en platform-functie voor de doelgroepen;
- 3) verbetering van het fysiek beheer en behoud van de collecties, met bijzondere aandacht voor veiligheidszorg en preventieve conservering.

Ons instituut is, mede op basis van het reorganisatietraject RKD *On the move* (2018-2020), volop in beweging. Er zijn goede resultaten geboekt, onder meer met betrekking tot de verrijking en valorisatie van onze collecties, ons digitale bereik, de ontwikkeling van RKD *Digital Research* en de organisatie van collectie-, tentoonstellings-, onderzoeks- en opleidingsprojecten en -activiteiten. Recent vierden wij bovendien de oplevering van de digitale platformen RKD *Studies*, RKD *Bulletin* en *Van Gogh Worldwide*, en van de heringerichte publieks- en presentatieruimten met mogelijkheden voor studie, ontmoeting, verbinding en verdieping. Vooruitlopend op ons gedroomde *Huis van de Kunstgeschiedenis* aan Bleijenburg kan het RKD vanaf eind 2020 zijn doelgroepen al een uitstekende dienstverlening bieden.

1.2 Digitalisering, digitale services en digitaal bereik

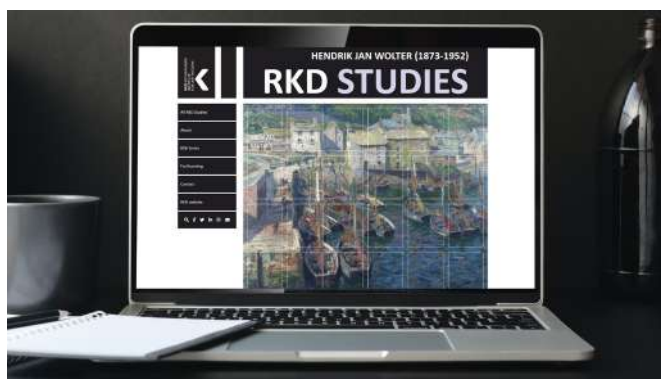
Voor wat betreft digitalisering en de ontwikkeling van digitale (onderzoeks)services heeft het RKD in het museale veld een voortrekkersrol. Wij bouwen gestaag aan een infrastructuur van gerelateerde databases met kunsthistorische kennis en informatie, meer recent aan RKD *Digital Research*, een digitale ontmoetingsplaats voor het presenteren, verbinden en delen van kunsthistorische kennis en informatie (zie: 3.3.2).

Ten aanzien van de transitie 'Van analoog naar digitaal' was 2017-2020 onderscheidend, met RKD *Boxes* als een van de meest in het oog springende projecten.



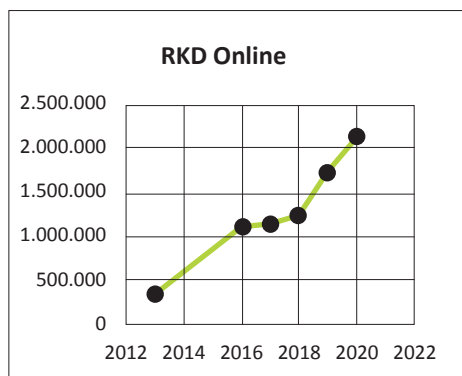
In luttele tijd zijn bijna drie van de ruim vijf miljoen objecten uit onze beeldcollectie gescand. Naast kwantiteit biedt RKD *Boxes* nadrukkelijk ook kwaliteit, te weten de interne borging van kennis en expertise, onder meer betreffende de ontwikkeling en uitvoer van toekomstige, reguliere digitaliseringsprocessen.

Met projecten als *Vlaamse Retabels*, *Kunstambachten in Leiden*, *Kunsthandelarchieven*, *Dendro4Art* en *The Rembrandt Database* zijn onze databases verrijkt. *Artists4All* en *RKDtechnical* zijn goede voorbeelden van (nieuw) ontwikkelde digitale services, waarmee het RKD zijn doelgroepen bedient. RKD *Studies* en RKD *Bulletin* maken het mogelijk verrijkte databases van het RKD op thematische wijze samen te brengen. Ondertussen wordt hard gewerkt aan de lancering van RKD *Digital Research* (zie: 3.2 en 3.3.2).

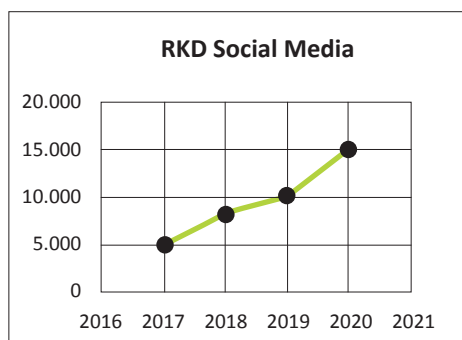


1.3 Bereik

De voortgaande digitalisering, digitale dataverrijking en ontwikkeling en uitbouw van onze digitale services heeft ons digitale bereik via www.rkd.nl enorm doen toenemen, binnen twee beleidsperiodes zelfs met zo'n 650%: van ca. 340.000 bezoeken (2013), via 1.100.000 (2016) naar ca. 2.200.000 (2020). Ook het aantal bezochte webpagina's laat een duidelijke stijging zien, waarbij het aantal niet-Nederlandse bezoekers flink is toegenomen.



Naast de bevordering van dergelijk onlinebezoek zijn we de laatste jaren meer en meer aanwezig op social media. Het aantal personen dat het RKD via de diverse kanalen (Facebook, Instagram, LinkedIn, Twitter) informeert, is sinds 2017 substantieel toegenomen. Wij realiseerden een groei ('volgers') van 300%, dat wil zeggen van ca. 5.000 (2017) naar ca. 15.000 (2020).



1.4 Collectiebeheer

De geplande professionalisering van ons (analoge) collectiebeheer is in 2017 ingezet met het samenbrengen van alle deelcollecties onder één afdeling, de vaststelling van een *Collectie- en Acquisitieplan*, een herindeling van de depots, de vaststelling van een toegangsbeleid en een *Collectie Calamiteitenplan*, verbetering van de klimaatbeheersing en het opzetten van het zogenoemde 'integrated pest management': een goede start om op voort te bouwen, ook in aanloop naar onze verhuizing.

1.5 Samenwerking

Het RKD kan deze resultaten alleen bereiken door samen te werken met een groot aantal (inter)nationale partners. Het gaat te ver om hen hier allen op te sommen, zie daarvoor Bijlage I.3. Wel verdient het te vermelden dat de meerjarige samenwerking(en) met het Rubenianum, CODART, RIHA, SBMK, en de Onderzoeksschool Kunstgeschiedenis (OSK) werden bestendigd, terwijl er nieuwe samenwerkingsovereenkomsten zijn getekend met de European Society for Nineteenth-Century Art (ESNA), PHAROS: The International Consortium of Photo Archives, het netwerk Rijkskennisinstellingen (RKI), de universiteiten Leiden, Utrecht en Genève, kennisinstituut Illuminare (Leuven) en meerdere musea, waaronder Stedelijk Museum Alkmaar en het Kröller-Müller Museum.

1.6 Het RKD en corona

Hoe lang corona onder ons blijft, is ongewis. Het RKD heeft reeds voor de uitbraak van de pandemie ingezet op digitalisering, de digitale inrichting van kernadministraties en versterking van onze online-dienstverlening. De positieve effecten hiervan zijn merkbaar: wij hebben vanaf begin maart 2020 veel werkzaamheden kunnen voortzetten, ook vanuit huis. Dit neemt niet weg dat onderdelen van de bedrijfsvoering zijn en worden geraakt in planning, uitvoering, resultaat en/of verschijningsvorm.

Allereerst treft corona publieksevenementen en educatieve activiteiten. Hoewel wij online-alternatieven hebben ontwikkeld, wordt de behoefte bij doelgroepen om elkaar te treffen (symposia en lezingen) iedere dag groter. Indien mogelijk blijven

we inzetten op het organiseren van dergelijke bijeenkomsten, zij het op onze schaal (30-100 deelnemers). Door de sterk verminderde mobiliteit richten musea zich meer op de eigen collectie en lokale/nationale bezoekers. Samen met de musea onderzoeken we de mogelijk veranderende informatie- en kennisbehoeften die hieruit voortvloeien en gaan we, in het verlengde daarvan, experimenteren met RKD *Catalogues*.² De ontwikkeling van RKD *Digital Research* lijdt onder beperkende maatregelen, waardoor de planning mogelijk tot in 2021 nadelig wordt beïnvloed, met als gevolg aanpassingen in afspraken met leveranciers, partners en subsidiegevers.

In het licht van een mogelijke verhuizing kan het thuiswerken worden vertaald naar een (flexibel) ‘thuiswerkbeleid’ met mogelijk minder ‘vaste’ werkplekken. Dit biedt ook een mogelijkheid aan partners in ons *Huis van de Kunstgeschiedenis* te komen ‘wonen’.

² Als onderdeel van RKD Studies willen wij starten met een reeks digitale collectiecatalogi: RKD *Catalogues*. Doel is om musea te ondersteunen in hun onderzoek en online presentatie van de eigen collectie en om het publiek beter inzicht te geven in het vaak onbekende, Nederlandse erfgoed in het bezit van stichtingen en particuliere verzamelaars.

II. HUIS VAN DE KUNSTGESCHIEDENIS

Als een van de belangrijkste kunsthistorische kennis- en informatiecentra ter wereld verwerft, beheert, behoudt, onderzoekt en ontsluit het RKD kunsthistorische kennis en informatie ten behoeve van musea, wetenschap en publiek. De instelling vervult deze kerntaken sinds 1932.

2.1. Missie en visie

In 2021-2024 geeft het RKD nadere invulling aan bredere (ook maatschappelijke) ambities ten aanzien van (digitale) dienstverlening, publieksbereik, digitale duurzaamheid, gedegen collectiebehoud en -beheer en gevaloriseerd onderzoek. Wij willen het publiek meer betrekken, zowel in *kwantitatieve* als in *kwalitatieve* zin.

Onze missie:

Het RKD maakt kennis en informatie over de beeldende kunsten van de Nederlanden in internationale context wereldwijd toegankelijk voor musea, wetenschap en publiek.

Wij ontwikkelen een uitnodigend *Huis van de Kunstgeschiedenis* waar een ieder die meer wil weten over de beeldende kunsten van de Nederlanden zich thuis voelt. Met dit *Huis* staan wij midden in de samenleving, op een uitnodigende locatie in Museumkwartier Den Haag. Een belangrijk deel van onze collecties is ontsloten en online raadpleegbaar. Wij verrichten (getarifeerd) onderzoek, participeren in museale en universitaire onderzoeksprogramma's en -projecten, en verzorgen publicaties en tentoonstellingen. RKD *Digital Research* verbindt (professionele) partners en particulieren wereldwijd. Als netwerkorganisatie bieden wij een inspirerende programmering en bereiken wij een in kunst geïnteresseerd publiek. In 2024 ontvangen wij per jaar 10.000 bezoekers in ons *Huis* en via www.rkd.nl jaarlijks 5% meer bezoeken – eind 2024 ca. 2.700.000. Hoewel daartoe niet verplicht, willen wij jaarlijks 18-20% aan eigen inkomsten genereren, mede om innovaties in dienstverlening duurzaam te borgen.

Onze belangrijkste waarden zijn: klantgerichtheid, betrouwbaarheid, kwaliteit, toegankelijkheid en professionaliteit. De kwaliteit van onze diensten en activiteiten laat zich kenmerken door de samenhang tussen onze programma's en activiteiten, door onze dienstverlening (digitaal en analoog), en door de kwaliteit van onze samenwerkingen.

2.2 Collectieprofiel en acquisitiebeleid

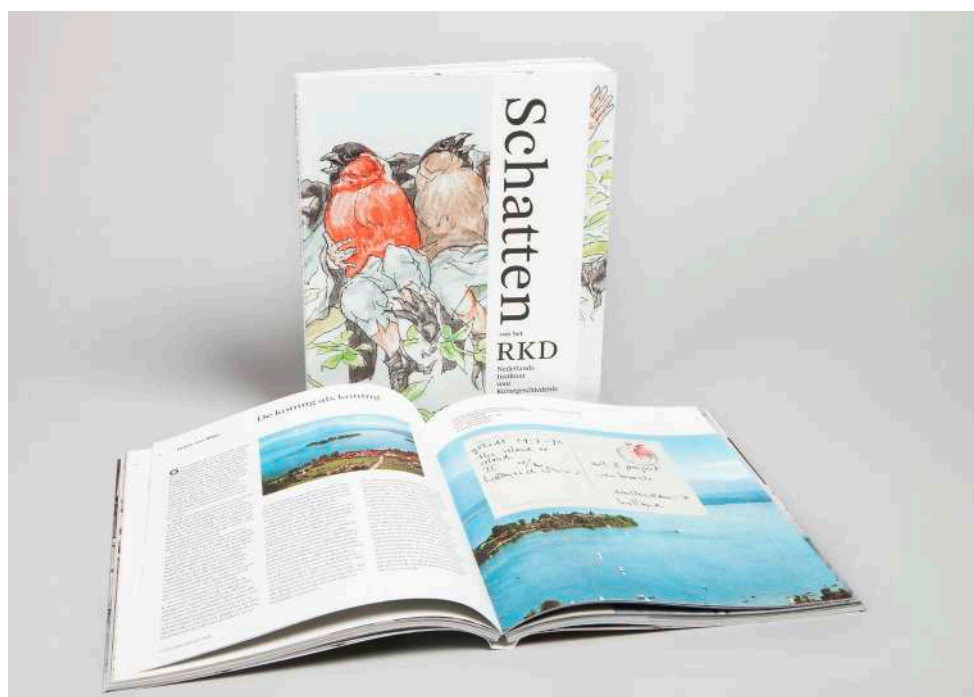
Het RKD beheert een unieke rijkscollectie die in combinatie met de aanwezige kennis en expertise van grote betekenis is, mede voor geesteswetenschappelijk onderzoek. Sinds jaar en dag is daarbij een sterke en vruchtbare wisselwerking opgebouwd met musea, universiteiten, onderzoeksinstellingen en individuele onderzoekers wereldwijd.

Onze (rijks)collectie heeft betrekking op de beeldende kunsten van de Nederlanden in internationale context vanaf ca. 1200. De objecten hebben een hoge informatiewaarde en zijn – door hun onderlinge samenhang – een onmisbare bron voor musea, wetenschap en publiek. De collectie wordt toegankelijk gemaakt door een basisregistratie. Wetenschappelijk onderzoek leidt zowel tot verrijking van deze kennis en aanvulling van de collectie als tot een levendig gebruik voor culturele en maatschappelijke doeleinden.

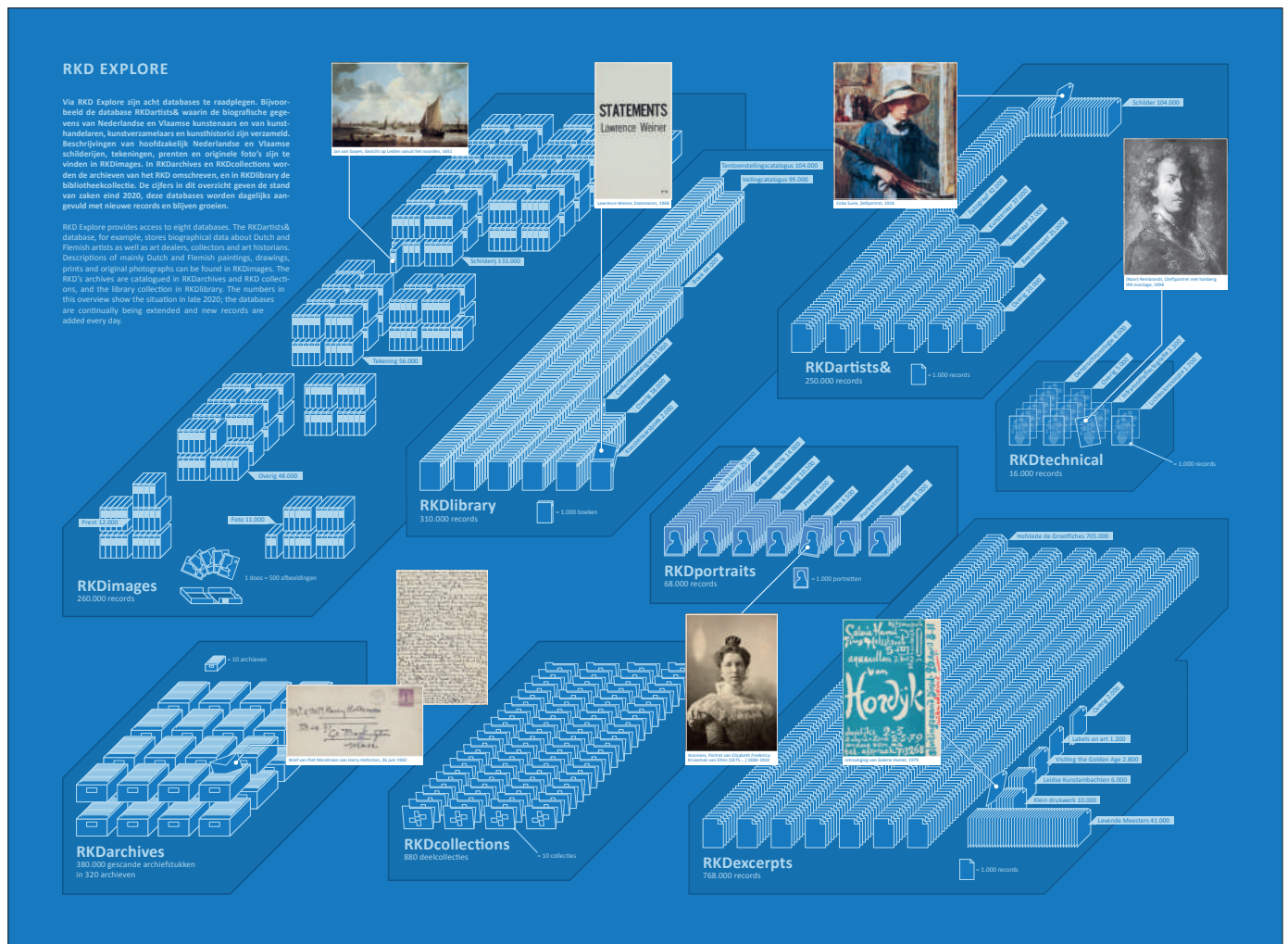
De hoofdbestanddelen zijn:

- een collectie *beelddocumentatie* (foto's, analoge en digitale reproducties) van ca. 5,5 miljoen stuks, aangevuld met microfiches van andere, eveneens omvangrijke bestanden;
- een omvangrijke collectie archivalia, waaronder meer dan 700 *archieven* van kunstenaars en kunstenaarsverenigingen, kunsthistorici, kunsthandels, verzamelaars;
- de belangrijkste kunsthistorische *bibliotheek* van Nederland met ca. 525.000 banden;
- een omvangrijke en veel geraadpleegde *digitale collectie*, bestaande uit verschillende databases met kunsthistorische informatie en thesauri;
- overige collecties: technische documentatie, portreticonografie, persdocumentatie, veilingcatalogi, tekeningen en prenten.³

De collectie helpt het RKD met zijn missie en ondersteunt zijn visie. Acquisitie is erop gericht de collectie te versterken. Welke objecten (collecties) ontbreken? Waar is extern vraag naar? Door beter inzicht kunnen wij sneller reageren op verzoeken van derden, zoals de verwerving van de zogeheten Byvanck database van de Koninklijke Bibliotheek (zie: 3.4.2), of het voornemen tot overdracht van het archief van de oudste kunstenaarsvereniging van ons land, Arti et Amicitiae.



³ Voor een nadere beschrijving van het collectieprofiel en de daarmee samenhangende beheertaken wordt verwezen naar ons Collectie- en Acquisitieplan 2021-2024 (2020).

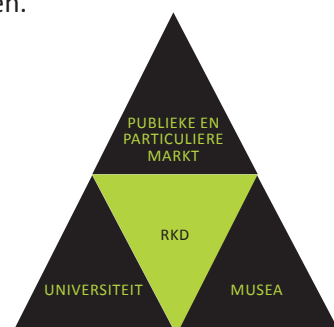


2.3 Unieke positie

Onze positie als een van de meest vooraanstaande en best bezochte kenniscentra voor de beeldende kunsten wordt versterkt door een unieke combinatie van taken en functies. Zo bieden wij kennis en ondersteuning in een één-op-één-relatie aan partners en gebruikers. Deze kennis stellen wij vervolgens beschikbaar aan alle doelgroepen, zowel online als analoog (lezingen, symposia, tentoonstellingen, *et cetera*). Op deze wijze bekleedt het RKD een onafhankelijke én een samenbindende positie, waarmee wij verschillende velden en kennisdomeinen kunnen bedienen.

Het RKD staat middenin de 'Gouden Driehoek' van musea, universiteiten en de particuliere markt. Binnen deze kennis- en informatie-infrastructuur verrichten wij onderzoek, leveren kennis en informatie aan en leveren een substantiële bijdrage aan de ontwikkeling van

initiatieven, in het bijzonder als deze betrekking hebben op zaken die niet tot het specifieke taakgebied van een instelling behoren. In dit verband biedt het RKD ook een platform waar onderzoekers en erfgoedinstellingen hun kunsthistorische data kunnen onderbrengen, aanpassen en voor hergebruik beschikbaar stellen. Het RKD is derhalve complementair aan zijn doelgroepen.



2.3.1 Doelgroepen: bezoekers en gebruikers

Onze bezoekers en gebruikers kunnen als volgt worden ingedeeld:

- 1) *De kunst- en cultuursector*, bestaande uit vertegenwoordigers van musea, universiteiten, kennisinstituten, in binnen- en buitenland;
- 2) *Onafhankelijke professionals*, zoals onderzoekers, restauratoren en kunsthandelaars;
- 3) *Cultuurdragers*, waaronder particuliere verzamelaars;
- 4) *Studenten* (voornamelijk in de geesteswetenschappen);
- 5) Een breder, *in kunst en cultuur geïnteresseerd publiek*, op zoek naar verdieping.

De komende jaren voorziet het RKD een groei van bezoek en gebruik van zijn (online) diensten in alle categorieën, mede door de realisatie van RKD *Digital Research* (zie: 3.3.2), een forse uitbreiding van het educatieve pakket (zie: 3.4.4) en het aantal (en de aard) van publieksevenementen (zie: 3.4. en 3.5), ons nieuwe huisvestingsconcept op de huidige locatie (recente herinrichting) en op de beoogde locatie aan Bleijenburg 7 (zie: 2.4 en 3.1), en, tot slot, onze integrale programmering (zie: 3.5.3).⁴

2.3.2 Doelgroepen: musea en universiteiten

Het RKD is ingebed in het museale bestel waarvoor het primair een ondersteunende rol vervult. Dankzij het RKD kunnen musea eigen voorzieningen op het gebied van onderzoek, documentatie en collectievorming beperken tot hetgeen voor het dagelijks werk noodzakelijk is. Vanuit deze ondersteunende rol werken we samen met universiteiten, waarmee we wetenschapsbeoefening stimuleren. Onze focus ligt daarbij op objectgericht, monografisch en thematisch onderzoek, en materiaaltechnisch georiënteerd onderzoek. Digitalisering en duurzaamheid, bredere geautomatiseerde informatie-ontsluiting en *e-humanities* – vooral *Digital Art History* – spelen hierbij een prominente rol.

⁴ In najaar 2020 zijn publieks-, studie- en presentatieruimten in de huidige locatie heringericht om te kunnen voldoen aan de veranderende vraag van huidige en potentiële doelgroepen. Wij kunnen nu gaan experimenteren met tentoonstellingen, ontmoetingen en nieuwe dienstverleningsconcepten. Lessen en 'best practices' worden vervolgens meegenomen naar ons nieuwe Huis.

2.3.3 Doelgroepen: publiek en particuliere markt

Van oudsher is het RKD een betrouwbare samenwerkingspartner. Met talrijke organisaties, waaronder kunsthandels en veilinghuizen, fondsen, stichtingen en bedrijven, werken wij samen aan programma's, projecten, en activiteiten, variërend van incidentele 'bijstand' tot structurele, meerjarige samenwerkingen. De relatie met het publiek en de particuliere markt wordt onder meer onderhouden via de stichting *Vrienden van het RKD*.⁵

2.3.4 Samenwerking

Het RKD blijft inzetten op samenwerking met meerwaarde. Bekende, meerjarige samenwerking(en) als met het Rubenianum, ESNA, RIHA, SBMK, PHAROS, NICAS, CODART, OSK, HNA, RKI, UU, RUL, RCE (E-RIHS) worden voortgezet. In bijna alle projecten wordt samengewerkt met (inter)nationale musea, wetenschappelijke instituten en/of particuliere partijen. De ondersteuning van OCW en talrijke particuliere fondsen is daarvoor onontbeerlijk (zie: Bijlage I.3).

⁵ Onze Vrienden van het RKD (ca. 500 leden) vormen een belangrijke groep betrokkenen. Zij streven naar groei van het aantal geïnteresseerden in de missie van het RKD in binnen- en buitenland en ondersteunen ons instituut moreel en financieel. Dankzij de bijdrage van de Vrienden kunnen regelmatig projecten en acquisities worden gerealiseerd. Regelmatig worden speciale activiteiten georganiseerd, zoals lezingen en bezoeken aan tentoonstellingen. Tevens worden de Vrienden uitgenodigd voor andere (mede) door het RKD georganiseerde bijeenkomsten.



2.3.5 Samenwerking: ondersteunende instellingen

Het RKD heeft als ondersteunende instelling een specifieke rol, kennis en vaardigheden om zijn doelgroepen te bedienen. In het afgelopen jaar zijn op basis van bijeenkomsten van andere ondersteunende instellingen als Het Nieuwe Instituut, DEN en Dutch Culture gemeenschappelijke thema's geformuleerd. Zo willen we onze zichtbaarheid in de regio vergroten en verkennen we actuele maatschappelijke thema's als de Fair Practice Code, duurzaamheid en inclusiviteit.

Daarnaast zien we kansen om elkaar wat betreft de 'back-office' te versterken (HRM en/of communicatie). Tenslotte zorgen we ervoor dat we gezamenlijk optrekken als gesprekspartner voor OCW en de Raad voor Cultuur met betrekking tot ontwikkelingen in onze sector. We vaardigen gesprekspartners af en zorgen voor agendering van relevante onderwerpen op het terrein van de ondersteuning en beleidsontwikkeling.





2.4 Huisvesting: Bleijenburg

Sinds enkele jaren zoekt het RKD naar nieuwe huisvesting om onze identiteit, missie en visie te versterken. Na enkele inpassingsstudies is recent een intentieverklaring met het Rijksvastgoedbedrijf (RVB) voor Bleijenburg 7 ondertekend.

Dit nieuwe *Huis van de Kunstgeschiedenis* helpt ons de volgende ambities te verwezenlijken:

- 1) **Een ondernemend kennis- en onderzoeksinstituut**
Deze ambitie vraagt om een exclusief gebouw, een plek die *alle* stakeholders ervaren als een plek waar men graag wil zijn.
- 2) **Een organisatie midden in de samenleving, op een uitnodigende locatie**
Er is toenemende belangstelling voor *story telling* – verhalen van en over objecten uit onze collectie – bij een breder publiek. Dit vraagt om een laagdrempelige, zichtbare en aantrekkelijke plek.
- 3) **Een netwerorganisatie die ontvangt, verbindt en samenwerken stimuleert en faciliteert**
Ons *Huis* biedt een thuis voor (inter)nationale netwerken en organisaties. Hiermee wordt het ook een plek die de impact van kunst zichtbaar maakt.
- 4) **Een organisatie die zijn collectie(s) op uitnodigende wijze kan presenteren**
In het *Huis* kunnen onze (collectie)schatten worden gepresenteerd en hun verhalen verteld.
- 5) **Een organisatie die goed rentmeesterschap (behoud en beheer) toont**
Het nieuwe pand biedt voldoende mogelijkheden om onze collectie op verantwoorde wijze te tonen, te beheren en te (laten) gebruiken.

Het RKD en Bleijenburg versterken elkaar in identiteit en oorsprong; Bleijenburg is immers ooit gebouwd als een *Tempel voor de Geschiedenis*, compleet met college- en leeszalen én depotgebouw. Wij kunnen deze functies opnieuw tot leven wekken en het monument als eigentijds *Huis van de Kunstgeschiedenis* aan het publiek teruggeven (zie: 3.1).⁶

We houden ons aan de DERA-standaard (Digitale Erfgoed Referentie Architectuur) en het Novius Architectuur Raamwerk (NAR).

⁶Beoogde verhuizing (na grootschalig onderhoud, renovatie en functionele aanpassingen) wordt voorzien voor 2024. Dat betekent dat in de komende beleidsperiode wordt gewerkt aan de diverse deelplannen die verhuizing mogelijk maken.

2.5 Strategisch kompas

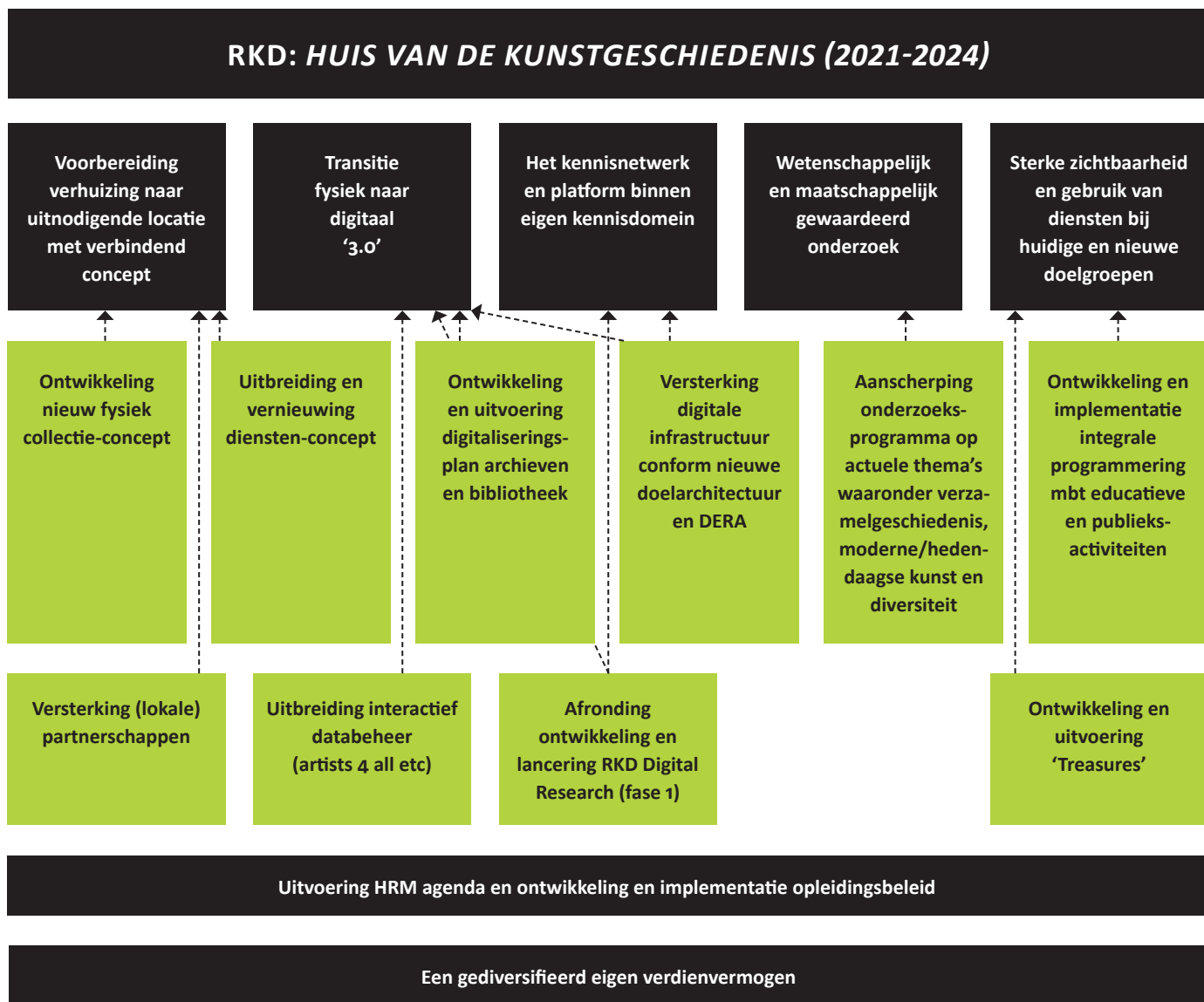
RKD *On the move* heeft naast wijzigingen in de formele organisatie ook geresulteerd in aanscherpingen van onze strategie, geformuleerd in *Door kennis meer waarde* (2016), waaronder een actualisatie van prestatiecriteria (zie: Bijlage I.1) en aanpassingen als gevolg van corona.

Hieronder presenteert het RKD zijn nieuwe *Strategisch kompas 2021-2024* waarin opgenomen de volgende vijf strategische doelstellingen:

- 1) Voorbereiding verhuizing naar uitnodigende locatie met verbindend concept
- 2) Transitie ‘Van analoog naar digitaal’

- 3) Kennisnetwerk en platform binnen eigen kennisdomein
- 4) Wetenschappelijk en maatschappelijk gewaardeerd onderzoek
- 5) Grotere zichtbaarheid en gebruik diensten bij huidige en nieuwe doelgroepen

Deze doelstellingen worden in hoofdstuk 3 puntsgewijs toegelicht; ze zijn direct verbonden met onze meerjarenbegroting, aangezien vernieuwingen vragen om (veelal digitaal gerelateerde) investeringen (zie: Bijlage II Meerjarenbegroting 2021-2024 en toelichting).



2.6 Center for the History of Collecting

Het RKD wil beschikbare kunsthistorische kennis en expertise afstemmen op vraag en aanbod. De unieke *Collectie Nederland* is daarvoor richtinggevend. Het gaat daarbij niet alleen om ‘Nederlandse’ kunst, maar ook om kunst van internationale herkomst en betekenis, die in ‘Nederlandse’ collecties aanwezig is (of is geweest), hier tijdelijk is tentoongesteld, of hiermee in hecht verband staat.

Het RKD is een onmisbare schakel en een rijke bron voor een ieder die op zoek is naar informatie over een kunstwerk dat op een of andere manier in verband kan worden gebracht met de ‘dynamische Collectie Nederland’.⁷ Op basis van het advies van de commissie Pechtold inzake de bescherming van Nederlands cultureel erfgoed wil het RKD een centrum inrichten ten behoeve van inventarisatie, actualisatie en – idealiter – advisering en communicatie met het bredere netwerk van particulieren. Daar waar in veel omringende landen verzamelgeschiedenis veelal integraal onderdeel is van (nationale) onderzoeksprogramma’s, is in museumland Nederland, gegrondvest op het initiatief van welwillende burgers, het ontstaan van de (dynamische) Collectie Nederland tot op de dag van vandaag ongeschreven.



⁷ Adviescommissie Bescherming Cultuurgooederen, *Van terughoudendheid naar betrokkenheid*, Den Haag (Raad van Cultuur) 2019.

⁸ Daar komt bij dat veel materiaal niet online raadpleegbaar is vanwege auteursrechtelijke en AVG-beperkingen. Een belangrijk deel van de bibliotheek is nu al raadpleegbaar in open opstelling. Voor veel onderzoekers is het een belangrijke reden om te kiezen voor een bezoek aan onze instelling.

III. ACTIVITEITENPROGRAMMA 2021-2024

Zoals vermeld in paragraaf 2.5 (in relatie tot de strategie van het RKD) wordt hier ingegaan op de strategische doelstellingen en de daarbij behorende deelplannen en instrumenten/middelen.

3.1 Voorbereiding verhuizing

Het RKD heeft de ambitie om zowel digitaal als analoog uit te groeien tot hét platform binnen ons kennisdomein. Hiervoor wordt de komende jaren gewerkt aan de (voorbereiding van) de verhuizing naar ons nieuwe *Huis* (zie: 2.4), waarvoor een nieuw en uitnodigend concept is ontwikkeld met de volgende onderdelen:

1. Ontwikkeling collectieconcept

Ondanks vergaande digitalisering blijft een groot deel van onze collectie analoog en op locatie te raadplegen, onder meer om de bestudering ter plaatse te faciliteren.⁸ Het belangrijkste deel van onze bibliotheekcollectie krijgt een plaats in een *open* opstelling. Het ontwerp van dit collectieconcept betreft ook het raadplegen van andere analoge bronnen zoals archieven. Mede in verband met de beoogde verhuizing dient tenminste de basisregistratie van *alle* collecties op orde te zijn.

2. Versterking (lokale) partnerschappen

Om (h)erkend te worden als *Huis van de Kunstgeschiedenis* is het van belang dat niet alleen onze organisatie, maar bovendien (externe) partners zich er thuis gaan voelen. Wij willen daarvoor samenwerkingsovereenkomsten afsluiten met lokale, landelijke en internationale partners, waarbij partijen elkaar inhoudelijk én organisatorisch kunnen versterken.

3. Uitbreiding en vernieuwing dienstenconcept

Het RKD werkt sinds enkele jaren met een diensten-catalogus voor zijn klanten. Het proces van klant-evaluatie, marktverkenning en dienstenontwikkeling is in een beginnend stadium, maar wordt versterkt en uitgebreid. In ons *Huis* zijn we (veel) beter in staat relaties met onze doelgroepen te verdiepen en nieuwe doelgroepen te bereiken. Het nieuwe *Huis* vraagt voorts om aanpassing van bestaande dienstverlening.

3.2 Van analoog naar digitaal

Het RKD is veel: een bibliotheek, een archief, een enorme database, een breed onderzoeksplatform en voor duizenden onderzoekers, kunstbedrijven en studenten in binnen- en buitenland een onmisbare bron voor studie, onderzoek en/of bedrijfsvoering. De ‘blik naar buiten’ heeft ons doen inzien dat we idealiter al onze collecties en informatie digitaal willen aanbieden, en wel aan de gehele wereld. Wil onze collectie betekenisvol zijn en blijven, dan is (kwalitatieve) selectie noodzakelijk en zijn de inzet van nieuwste inzichten en technieken om onze data betrouwbaar en duurzaam te beheren zéér wenselijk.

Om als hoogwaardig kennisinstituut internationaal mee te kunnen spelen, investeren we bij voortdurend in onze digitale infrastructuur, die nodig is om – liefst – excellente dienstverlening aan te kunnen bieden. Zo zijn we medebepalend in het ontwikkelen van standaarden, die hier nationaal én internationaal voor nodig zijn. We werken onder de DERA (Digitale Erfgoed Referentie Architectuur) en het NAR (Novius Architectuur Raamwerk). We bouwen mee aan de taal die nodig is voor metadata-uitwisseling (Linked Open Data, LinkedArt DataModel, RKDartists, AAT, Iconclass). We werken aan een robuuste dienstverleningsstructuur en harde IT-omgeving (RKD Explore, RKD Digital Research).

We ontsluiten onze databases en informatie gestandaardiseerd in goede, geordende en toegankelijke staat – digitaliseren van de collecties met RKD Boxes, Digitale Bibliotheek, Digitaal Archief, RKDimages, RKDimagesLite. Daarnaast werken we (naast inhoudelijk) ook technisch en infrastructureel als gekend partner mee in grote en kleine projecten, zoals *The Mondrian Papers*, *Van Gogh Worldwide*, *E-RHIS* en *Byvanck*. Dit doen we door slim en intensief samen te werken met partners in het veld (Picturae, DeventIT, Spinqu), die op onderdelen de kennis leveren die onze organisatie niet heeft. Daarbij werken we intensief samen met ‘de’ maatschappij in vele facetten: we openen onze databases voor expertise van buiten de organisatie. Specialisten van andere instellingen kunnen zo de database RKDartists aanvullen met gevalideerde kennis. En bij een project als *Bredius* ontsluiten we door middel van een crowdsourcing-platform de kennis bij professionals om die van meerwaarde te laten zijn, ook voor onze organisatie.

Bij al deze zaken moet het RKD vanzelfsprekend rekening houden met vigerende wet- en regelgeving. Onze aandacht zal de komende jaren dan ook gaan naar het inbedden van de Uitvoeringswet AVG, de Implementatiewet richtlijn auteursrecht in de digitale eengemaakte markt en het ontwikkelen van een beleid en strategie aangaande digitale duurzaamheid van onze werkprocessen en opgeslagen collecties (zie ook: 4.5).

In 2021-2024 proberen wij in het kader van onze doelstelling *Van analoog naar digitaal* het navolgende te realiseren.

1. RKD Digital Research

Met het oog op de beoogde transitie van analoge naar digitale collectieontsluiting en de uitbreiding van onze kennisnetwerk- en platformfunctie ontwikkelen we dit nieuwe, digitale, kunsthistorische onderzoeksplatform (zie: 3.3.2).

2. Ontwikkeling ‘visual search’ technieken

Onze grootschalige digitalisering maakt informatie voor een veel groter publiek wereldwijd toegankelijk. Zo komen miljoenen afbeeldingen online beschikbaar. Deze kunnen met behulp van ‘visual search’ technieken op een gestructureerde wijze worden doorzocht op identieke of vergelijkbare afbeeldingen. Visual search vormt een waardevolle aanvulling op traditionele zoekmogelijkheden.

3. Werken met standaarden onder architectuur

Het RKD werkt aan een gestandaardiseerde omgeving waarin alle benodigde elementen ‘dezelfde taal spreken’. We onderschrijven de DERA die een afgeleide is van een door het Rijk gebruikte standaard. Hierbij professionaliseren we niet alleen onze eigen digitale bedrijfsvoering. Zo maken we de omgeving die we aanbieden aan de buitenwereld begrijpelijk en robuust en zijn we in de gelegenheid om aansluitingseisen te dicteren. Ook sorteren we hiermee duidelijk voor op ons *Huis*.

Datasets worden ten behoeve van onderzoek volgens open standaarden beschreven en op basis van gestandaardiseerde vocabulaires beschikbaar gesteld. Het RKD biedt een repository voor onderzoeksdata waardoor de wetenschap kan voortbouwen op de resultaten van voorgangers. Het RKD biedt met zijn data een belangrijke bouwsteen voor de beoefening van onderzoek in het domein van digital humanities.

Wij verbinden collecties en gegevensverzamelingen die als Linked Open Data zijn beschreven. Met deze ‘digitale hub-functie’ beoogt het RKD om aan kunst-historici over het internet verspreid geraakte data op een zinvolle wijze geïntegreerd aan te bieden. Daarnaast linken andere instellingen ook naar het RKD door aan te sluiten op onze geleverde diensten, bijvoorbeeld het gebruik van de als LOD-webservice beschikbare biografische kunstenaarsdatabase *RKDartists*. In de website van diverse musea wordt nu al een verbinding gelegd van de beschrijvingen van collectiestukken naar *RKDartists*.

4. Continuïteit in digitalisering en projecten

Vanaf medio 2018 zijn meer dan drie miljoen objecten uit de beelddocumentatie gescand met behulp van een door het RKD ontwikkelde ‘lopende band’. De doelstelling voor 2021-2022 is de laatste ruim twee miljoen objecten te digitaliseren. Daarnaast zullen ook archieven en materialen die al geoormerkt zijn, zoals de vele vooroorlogse archieven (o.a. 50 strekkende meter *Modernisme*) worden gedigitaliseerd en komen veel geraadpleegde archieven in aanmerking voor ‘scanning on demand’. Reguliere digitalisering wordt daarmee verder ingebed binnen de organisatie.

In Europees verband wordt een consortium opgericht onder de naam European Research Infrastructure for Heritage Science (E-RIHS). Dit stelt zich ten doel om op het terrein van materiaaltechnisch onderzoek naar erfgoed zo veel mogelijk samen te werken door apparatuur, maar ook data onderling uit te wisselen. Het RKD richt zich binnen dit verband op het delen van data en wil zijn ambitie om zich als repository van digitale gegevenssets verder vorm geven.

Binnen E-RIHS verband wil het RKD onderzoeksgegevens van kunstwerken op een zinvolle wijze samenbrengen en voor onderzoekers beschikbaar stellen. Bovendien wil het RKD onderzoekers en erfgoedinstellingen in de gelegenheid stellen om hun data zelf in de digitale infrastructuur van het RKD onder te brengen (*RKDtechnical4all*). Begin 2021 start een pilot met het RCE waarbij onderzoeksgegevens over de kunstbeweging De Stijl zullen worden verwerkt.

5. Digitaliseringsplan archieven en bibliotheken

Het RKD oriënteert zich de komende beleidsperiode op het digitaal beschikbaar stellen van bronmateriaal uit de eigen bibliotheek en archiefverzamelingen. Hiertoe worden in 2021 een tweetal verkennende projecten opgestart. Hierin wordt ook een verdere doorontwikkeling verwacht van onze Digital Preservation Policies.

6. Ondersteuning cultureel ondernemerschap

Het RKD wenst een gezonde bedrijfsvoering. Naast met gezond verstand omgaan met uitgaven, hoort daar ook het verhogen van inkomsten bij. Hiertoe is onder andere een nieuwe webshop nodig en een nieuwe betalingsmodule voor de door ons aangeboden diensten. Het RKD gaat de digitale infrastructuur (download, opslag, toegankelijkheid) daarop toesnijden. Zo krijgt de beschikbaarstelling van gedigitaliseerd materiaal vorm binnen onze digitale infrastructuur.

Met deze transitie *Van analoog naar digitaal* beogen we door te groeien naar een internationaal opererende netwerkorganisatie, die op wetenschappelijk niveau geesteswetenschappelijk onderzoek faciliteert.

3.3 Kennisnetwerk en platform

Als het gaat om ons kennisdomein worden wij in toenemende mate benut als platform voor kennisdeling en verrijking, zowel nationaal als internationaal, zowel digitaal als fysiek. In 2021-2024 gaan we de mogelijkheden voor onze doelgroepen vergroten om binnen onze (digitale en fysieke) omgeving kennis uit te wisselen en te delen.

3.3.1 Platformfunctie: analoog

Met onze heringerichte publieksruimten kunnen wij in eigen huis frequenter, meer divers en gericht programmeren. Met het realiseren van projectplekken, een afzonderlijke ruimte voor werksessies, een eigen lezingenzaal en professionele expositiemogelijkheden wordt het eenvoudiger om met en/of in het RKD kennis te delen en te ontwikkelen.⁹ We gaan experimenteren met het gebruik van deze faciliteiten. Inzichten en ervaringen nemen we mee naar de nieuwe locatie. Paragraaf 3.5 gaat nader in op de aard en wijze waarop we deze activiteiten ten behoeve van kennisuitwisseling gaan programmeren.

⁹ Tot eind november 2020 organiseerde het RKD zijn lezingen en evenementen op een externe locatie, bijvoorbeeld bij het Literatuurmuseum.

3.3.2 Platformfunctie: RKD Digital Research

Met het oog op de beoogde transitie van analoge naar digitale collectieontsluiting en de uitbreiding van onze kennisnetwerk- en platformfunctie ontwikkelen we een nieuw digitaal, kunsthistorisch onderzoeksplatform, waarop onze beelddocumentaties een plaats krijgt. Een ieder krijgt zo toegang tot miljoenen afbeeldingen en metadata.

RKD Digital Research faciliteert 24/7 het verzamelen (selecteren, ordenen en bevragen), vergelijken, verrijken, becommentariëren, onderzoeken, visualiseren, en het delen van onderzoeksresultaten, net als het valoriseren en publiceren hiervan. Om ervoor te zorgen dat we onze doelgroepen maximaal ondersteunen bij het delen van kennis is het (kunsthistorisch) onderzoeksproces nader geanalyseerd (zie schema).

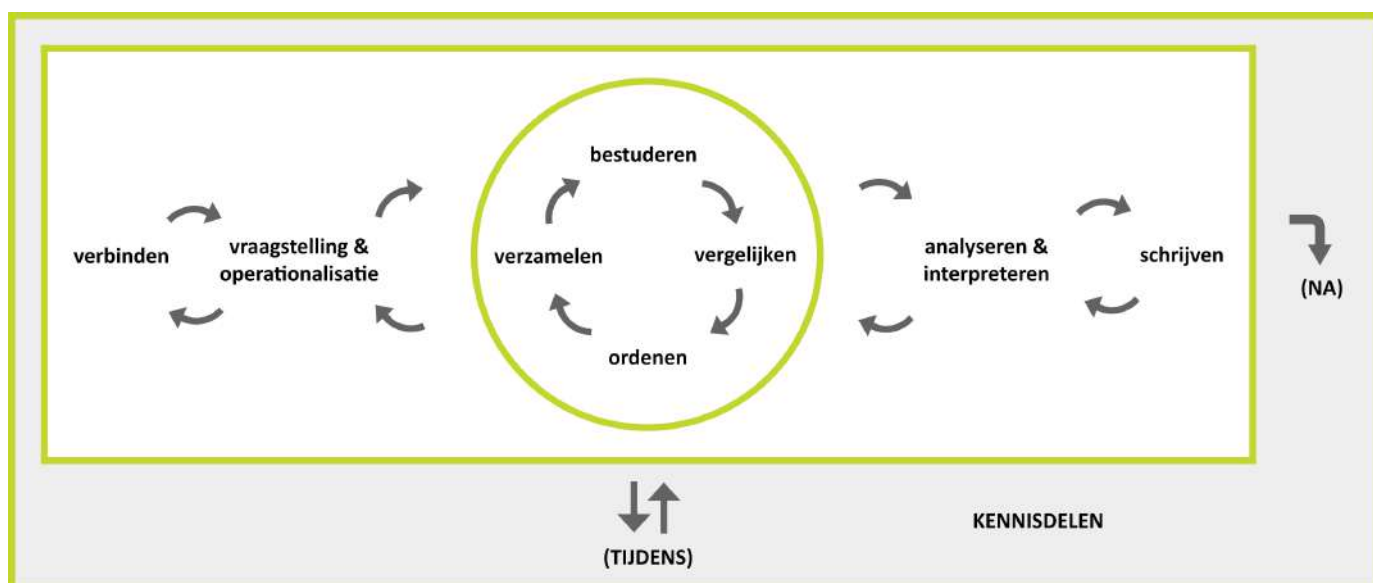
RKD Digital Research gaat een groot aantal functionaliteiten bieden, die kennisdeling vergemakkelijken, waaronder functionaliteit die contact tussen onderzoekers ondersteunt.

Onderzoekers verzamelen, ordenen, bestuderen en vergelijken hun bronnen op een systematische wijze. Wij willen nadrukkelijk deze (internationale) onderzoeksactiviteiten faciliteren, waardoor dit effectiever, efficiënter, meer interdisciplinair en daardoor met meer impact kan plaatsvinden. We gaan een persoonlijke, digitale omgeving aanbieden, waarbinnen de gebruiker selecties van (RKD) bronnen en ander materiaal kan aanmaken, bestuderen, vergelijken, bewerken, opslaan en delen.

3.4 Gewaardeerd onderzoek

In de afgelopen periode hebben wij in overleg met (en op vraag van) musea en wetenschap en op basis van onderzoekagenda's (OSK, NWA) het onderzoekprogramma *Arts of the Low Countries in Context* ontwikkeld. Hiermee zetten wij, nog meer dan voorheen, in op kennisdelen en valoriseren. Ons onderzoek is relevant voor academische (inclusief museologische) vakgebieden en, maatschappelijk gezien, voor het discours over de ontwikkeling van culturele identiteiten in een snel veranderende wereld. Door de presentatie van kunsthistorische analyses van de kunsten van de Nederlanden wat betreft de vorming van culturele identiteiten en beeldculturen, kan het RKD bijdragen aan de verbinding van mensen. Kunst kent immers geen (nationale) grenzen.

Arts of the Low Countries in Context vormt de leidraad van onderzoeksprojecten, die door hun onderlinge samenhang elkaar versterken. Kunstenaars in de Nederlanden hebben een enorme hoeveelheid kunstwerken geproduceerd. Slechts een deel van dit corpus kan tegenwoordig worden bewonderd in musea; het overgrote deel is in particulier bezit of beweegt zich 'op de markt'. Van oudsher richt het RKD zich juist ook op deze 'dynamische Collectie Nederland' (zie: 2.6).



Ons onderzoek is primair *objectgebonden* en *objectgericht*. Het aandachtsgebied omvat de beeldende kunsten van de Nederlanden vanaf ca. 1200 in een interdisciplinaire kader en internationale context. Daarmee ontstaat de volgende focus:

- 1) collectiecatalogi en andere vormen van collectie-ontsluiting, de basis voor vrijwel alle publieksgerichte en verdere museale activiteiten;
- 2) monografieën van kunstenaars en kunstwerken;
- 3) materiaaltechnisch en natuurwetenschappelijk onderzoek van kunstwerken;
- 4) (interdisciplinaire) kunst- en cultuurhistorische studies.



3.4.2 Valorisatie: projecten

Op dit moment zijn er verschillende grote en kleinere onderzoeksprojecten en -activiteiten die tot in de periode 2021-2024 lopen. Daarnaast zijn er onderzoeksprojecten in ontwikkeling met onder meer aanscherpingen op de thema's verzamelgeschiedenis (zie: 2.6), hedendaagse kunst en 'diversiteit'. Bijlage I.2 geeft een overzicht, hier de volgende twee voorbeelden:

Middeleeuwse Nederlandse miniaturen en handschriften

In 2021-2024 gaat onderzoek naar Middeleeuwse Nederlandse miniaturen en handschriften een belangrijker plaats innemen. De reden hiervoor is tweeledig: ten eerste de voorgenomen schenking van de bibliotheek en de onderzoeksdocumentatie van em. prof. dr. James Marrow (Princeton University), een van 's werelds grootste kenners van middeleeuwse manuscripten, en ten tweede de start van het project *Middeleeuwse miniaturen van Byvanck naar RKD*, een gezamenlijk initiatief van de Stichting Alexander Willem Byvanck Genootschap en het RKD. Dit project maakt alle wetenschappelijke beschrijvingen en afbeeldingen van het Nederlandse erfgoed aan middeleeuwse, verluchte handschriften online toegankelijk.

Om de zogenoemde Byvanckdatabase en het bijbehorende (beeld)materiaal duurzaam te ontsluiten worden de data geüniformeerd en geschikt gemaakt voor integratie in *RKD Explore*. Op deze wijze ontstaat een uniek onderzoeksinstrument dat de doorwerking van een Middeleeuwse beeldtaal in latere perioden en in andere media dan het boek

zichtbaar maakt. Aan het einde van de onderzoeksfase wordt er in samenwerking met Museum Catharijneconvent gewerkt aan een tentoonstelling over de invloed van boekminiaturen op vroege prent- en schilderkunst. Tijdens het project worden studenten via stages uitgenodigd mee te werken aan deelprojecten en om het vakgebied ook in de toekomst levend te houden wordt tevens ruimte vrijgemaakt voor een specialist middeleeuwse beeldcultuur.

Framing Mondrian

In aanloop naar 2022, het 150e geboortjaar van Piet Mondriaan (1872-1944), wordt gewerkt aan een tentoonstelling en publicatie over alle foto's van Mondriaan. Tijdens het onderzoek naar de brieven van Mondriaan, een langlopende samenwerking tussen Huygens ING (KNAW) en het RKD, zijn in de loop der jaren vele honderden portret- en atelierfoto's van Mondriaan bestudeerd.



Nieuwe vondsten en het belang van deze bijzondere foto's nodigen uit tot een wetenschappelijk gedocumenteerde uitgave van een fotoboek waarin alle circa 350 portret-, atelier- en portfoliofoto's van Mondriaan worden getoond. De vroegst bekende foto's zijn formele studioportretten maar vanaf 1908 wordt Mondriaan zich bewust van de manier waarop hij het medium kan inzetten en cultiveerde hij een publiek imago. Ruim een derde van de foto's is in het bezit van het RKD en een selectie hiervan zal deel uitmaken van een bijhorende tentoonstelling in samenwerking met diverse musea in binnen- en buitenland.



3.4.3 Valorisatie: e-humanities

Voor het onderzoek maakt het RKD gebruik van e-humanities en talrijke (structurele) samenwerkingen. Onderzoeksresultaten worden veelal gepresenteerd in een toegankelijke en digitale vorm (*open access*), waardoor nieuwe inzichten gevaloriseerd worden voor een breder publiek. Op deze wijze stimuleren we ook onderzoek door derden. Voorbeelden van de wijze waarop het RKD zijn onderzoeksresultaten toepast om de e-humanities verder te brengen zijn RKD Studies *Counting Vermeer* en het project *Reference Lab – De Stijl* binnen het Europese programma E-RIHS.

Reference Lab – De Stijl

Weinig instellingen hebben de mogelijkheid om data, die voortkomen uit natuurwetenschappelijke onderzoek van cultureel erfgoed, digitaal te borgen en te

delen. De kennisbronnen van verschillende instellingen zijn bovendien niet of nauwelijks digitaal te koppelen, laat staan te doorzoeken. Binnen het programma E-RIHS ontwikkelt het RKD een (pilot)platform waarop meervoudige kennisbronnen en systemen met elkaar kunnen worden verbonden en waarbinnen instituten zonder eigen infrastructuur natuurwetenschappelijke onderzoekdata kunnen waarborgen en/of ontsluiten. Doel is om de data FAIR (Findable, Accessible, Interoperable, Reusable) te maken.

In de pilot *Reference Lab – De Stijl* selecteren de RCE en het RKD een testgroep van kunsthistorische informatie en technische documentatie op het gebied van De Stijl. Er zal worden onderzocht hoe bestaande onderzoekdata uit RKD en RCE collecties – zoals referentiematerialen en databases met natuurwetenschappelijke onderzoeksresultaten – via Linked Open Data toegankelijk kunnen worden gemaakt via *RKDtechnical*. Getest wordt of dit een solide basis vormt voor de doorontwikkeling van een online platform waarin musea en erfgoedinstellingen in binnen- en buitenland hun data duurzaam kunnen ontsluiten en toegankelijk houden. Hierdoor wordt geïntegreerd onderzoek beter gefaciliteerd, kunnen nieuwe dwarsverbanden worden gevonden en is het beter mogelijk om op onderzoeksresultaten van voorgangers voort te bouwen.

3.4.4 Valorisatie: educatie

Het RKD investeert volop in (volwassen)educatie: het biedt (digitale) masterclasses aan, jaarlijks minimaal 15 stageplekken (WO, HBO, MBO), organiseert inhoudelijke evenementen (RKD *Talks*, symposia, expertmeetings), publiceert en begeleidt promotietrajecten. Twee medewerkers zijn als hoogleraar verbonden aan respectievelijk de Universiteit Utrecht en de Universiteit Leiden, verschillende collega's verzorgen colleges. Op dit moment werken meerdere RKD-medewerkers aan de afronding van hun proefschrift.

De samenwerking met onder veel meer de Onderzoekschool Kunstgeschiedenis (OSK), de Association of Research Institutes in the History of Art (RIHA), de European Society for Nineteenth-Century Art (ESNA) en de Historians of Netherlands Art (HNA) is voor dergelijke valorisatie onontbeerlijk.

3.4.5 Valorisatie: fellowships

Het RKD biedt jaarlijks minimaal twee fellowships aan. In samenwerking met de Fondation Custodia is in 2019 het (structurele) tweejaarlijkse *Jacoba Lugt-Klever Fellowship* bij het RKD geïnstalleerd. Verder ondersteunt het RKD de *Visiting Fellow in Contemporary Art* (samen met Stedelijk Museum Amsterdam en OSK) en de *RKD Visiting Fellow in Computational Art History*.

3.5 Sterke zichtbaarheid en gebruik van diensten bij huidige en nieuwe doelgroepen

Het RKD zet actief in op het vergroten van de zichtbaarheid voor huidige doelgroepen, maar eveneens op het bereiken van nieuwe doelgroepen. Vaker dan voorheen benadert het RKD de verschillende doelgroepen apart ('doelgroep segmentatie'), maar ten gunste van de efficiëntie brengt het RKD in zijn communicatiebeleid het totaal van de verschillende doelgroepen vaak terug naar drie hoofdgroepen:

- 1) de professionele gebruikers (wetenschap en musea)
- 2) de geïnteresseerde leek (publiek)
- 3) de stakeholders (intern en extern)

Het algemene communicatiebeleid en de doelstellingen worden tussentijds in onder meer jaar- en projectplannen aangescherpt en SMART gemaakt. Om communicatiedoelstellingen te behalen en verschillende doelgroepen apart te benaderen implementeert het RKD komende periode een nieuw CRM-systeem.

3.5.1 Online zichtbaarheid

De website www.rkd.nl neemt ook in de nieuwe cultuurplanperiode de centrale positie in als het gaat om de uitingen en de marketingmix van het RKD. Alle social media berichten, Adwords campagnes, e-nieuwsbrieven en drukwerk leiden hier naartoe. Het RKD zet zich in om online bezoekersaantallen te verhogen, via onder meer:

- 1) verbreding, verjonging en internationalisering van de doelgroep;
- 2) het genereren van meer herhaalbezoek van bestaande (online) bezoekers;
- 3) het sturen op meer interactie, via de site en social media.

Contentmarketing speelt hierbij een belangrijke rol. Het RKD maakt een professionele vertaalslag door wetenschappelijke inhoud naar een breed publiek te brengen, waarbij extra focus komt te liggen bij de ontwikkeling van aantrekkelijke (audio)visuele middelen. Deze worden zowel via eigen kanalen als via kanalen van partners naar buiten gebracht (zie: Bijlage I voor kwantificering).

3.5.2 Intensiveren publieksactiviteiten en nieuwe doelgroepen

Zoals al eerder geschetst, beschikt het RKD vanaf 2021 over betere faciliteiten om bezoekers in huis te ontvangen en activiteiten uit te breiden. In gesprek met de buitenwereld geeft het RKD publieksactiviteiten zo vorm dat zij aantrekkelijk zijn voor zowel bekende als nieuwe, ook jongere doelgroepen. Naast uitbreiding van het aantal activiteiten wordt de komende periode ook gewerkt aan nieuwe activiteiten, zoals masterclasses en inloopspreekuren.¹⁰ Het RKD versterkt hierdoor onder meer de zichtbaarheid bij en de interactie met het onderwijsveld en bindt studenten in een vroeg stadium van hun loopbaan aan het RKD (zie: Bijlage I voor kwantificering).



¹⁰ Tijdens deze inloopspreekuren kunnen bezoekers op gezette tijden of op afspraak met vragen bij medewerkers terecht, waarmee de drempel voor nieuwe gebruikers wordt verlaagd. Tijdens masterclasses krijgen deelnemers uitleg over een collectieonderdeel of onderzoeksthema en gaan zij hier zelf mee aan de slag. Masterclasses zijn bedoeld voor (potentiële) gebruikers van het RKD, waaronder studenten.

3.5.3 Treasures: integrale programmering

Om de zichtbaarheid van het RKD te vergroten is de realisatie van een integrale programmering, waarbinnen projecten, publicaties, tentoonstellingen, lezingen en activiteiten een logisch, samenhangend geheel vormen, een speerpunt. In samenspraak met het onderwijs en het museale veld werkt het RKD aan een inspirerende programmering. Het programma *Treasures* is hiervoor de basis.

De zichtbaarheid en kennis van de ‘schatten’ uit onze collectie worden vergroot door de schatten en hun verhalen te presenteren in musea, in verschillende media en in ons eigen *Huis*. Onze maatschappelijke impact wordt met een gerichte inzet versterkt: *Treasures* helpt de buitenwereld naar *binnen* te krijgen en het RKD naar buiten.

Het RKD toont met *Treasures* de rijkdom en reikwijdte van onze collectie en daarmee de onmisbaarheid van de collectie voor (kunst)wetenschappelijk onderzoek. Prikkelende tentoonstellingen met objecten en hun verhalen zijn hiervoor een belangrijk middel; tentoonstellingen, die aansluiten bij de actualiteit en/of tentoonstellingsagenda. Met *Treasures* bereiken we in ons *Huis* en daarbuiten een breder publiek, vergroten we onze zichtbaarheid en onze wetenschappelijke én maatschappelijke impact.

Impressie vitrinekasten

Om het publiek te betrekken en te verrijken gaan we onze ‘schatten’ uit de collectie vanaf 2021 in onze nieuw ingerichte expositieruimten op een inspirerende prikkelende wijze tonen en hun verhalen vertellen, zowel in een permanente opstelling als in wisselende thematentoonstellingen (twee per jaar). Deze tentoonstellingen zijn onderdeel van onze ambitie om netwerken en doelgroepen samen te laten komen en met elkaar via de kunst van de Nederlanden (in internationale context) met elkaar te kunnen verbinden.

Wij tonen niet slechts de eigen schatten in ons eigen *Huis*: de komende jaren zijn meer bruiklenen van het RKD op andere plekken dan in het RKD te bezichtigen (zie: Bijlage 1 voor kwantificering van deze ambitie).



IV. EEN ONDERNEMEND KENNISINSTITUUT

Ook in de periode 2017-2020 heeft het RKD belangrijke stappen gezet op het gebied van cultureel ondernemerschap, met name voor wat betreft de verdergaande digitalisering van zijn dienstverlening, in het bijzonder van RKD *Digital Research* en de daarmee samenhangende businesscase.¹¹ Het biedt na implementatie ook nadere diversificatie en groei van het eigen vermogen.

4.1 Financiële positie

Het RKD heeft geen winstoogmerk. Positieve resultaten worden toegevoegd aan het eigen vermogen, negatieve resultaten verlagen het eigen vermogen. Binnen het eigen vermogen zijn diverse bestemmingsfondsen en -reserves gevormd. Met het oog op de continuïteit van de organisatie heeft met name de *Algemene Reserve* een bufferfunctie om op terug te kunnen vallen bij calamiteiten met (ernstige) financiële consequenties.

In 2017-2020 was het RKD in staat om de omvang van de *Algemene Reserve* op gelijk niveau te houden; een bedrag van ongeveer € 612.000. De jaarlijkse mutatie in deze periode was nihil, met name als gevolg van de aanwending van niet bestede huisvestingsmiddelen ter dekking van lasten inzake collectiebeheer.¹¹ Naar aanleiding van de plannen voor het ontwikkelen van het RKD in het algemeen (RKD *On the move*) en de digitalisering van de collectie is de groei-doelstelling van het eigen vermogen met ingang van 2019 vooralsnog opgeschort; in ieder geval tot het moment dat de implementatie van RKD *On the move* is afgerond (2020) en het businessmodel verbonden aan RKD *Digital Research* is geïmplementeerd (2021-2022).

¹¹ Een bijzondere en legitieme mogelijkheid binnen het *Handboek voor verslaggeving van cultuursubsidies*, met name voortvloeiend uit de specifieke huisvestingssituatie van het RKD.

¹² Voor nadere details van de wijze waarop deze invloed tot uitdrukking komt, verwijzen wij naar de jaarrekeningen van het RKD in deze periode.

Voorts zijn bij het beschouwen van onze financiële positie de liquiditeits- en solvabiliteitsratio's belangrijke graadmeters. Uiteraard zijn die in 2017-2020 beïnvloed door het financiële volume van RKD *Digital Research*.¹² Het RKD beschikt nog steeds over een voldoende liquiditeits- en solvabiliteitspositie. Beide kengetallen laten zien dat de voortgang van zowel reguliere als innovatieve activiteiten en projecten gewaarborgd is en blijft.

De verbeterde beheersing van de exploitatielasten, met name de personeelslasten, de resultaten van het cultureel ondernemerschap (zie onderstaand) en de groei in het eigen vermogen door de rendabele en kostendekkende uitvoering van projecten, geven vertrouwen in de (financiële) continuïteit van het RKD op middellange én lange termijn; ook in 2021-2024 waarin de plannen voor een nieuwe huisvesting voor het RKD gerealiseerd zullen worden.

4.2 Marketing, prijsstrategie: een gediversifieerd verdienmodel

In 2017-2020 heeft het RKD een beleid gevoerd dat gebaseerd was op de onderstaande pijlers, die ook in 2021-2024 van toepassing blijven.

1. Tarifiering van de (digitale) dienstverlening

Teneinde eigen inkomsten te genereren en de dienstverlening beter af te stemmen op de wensen van gebruikers past het RKD tarifiering toe voor (een deel van) de dienstverlening.¹³ Het RKD heeft stappen gezet richting de tarifiering van digitale dienstverlening, een en ander in het kader van RKD *Digital Research* en bijbehorende businesscase. Ook gaan wij deze dienstverlening nadrukkelijker richten op de in hoofdstuk 2.1 genoemde doelgroepen.

¹³ Hiervoor gold aanvankelijk dat er een evenwicht werd gezocht tussen directe, geldelijke tarifiering, bijvoorbeeld door het doorberekenen van personele lasten bij onderzoek, en niet-getarifeerde dienstverlening. Deze laatste niet-getarifeerde vorm was immers decennialang leidend: een vrij-toegankelijke en vrij-van-kosten dienstverlening kwam voort uit de overtuiging dat het RKD als gesubsidieerde (rijks)instelling op deze wijze optimaal voldeed aan de van rijksweg gestelde kerntaken en prestatie-eisen. Het resultaat was inderdaad een breed erkende en door de gebruikers van de instelling zeer gewaardeerde dienstverlening, maar ook dat het RKD voor een nauwelijks te kwantificeren tegenwaarde in de vorm van goodwill en kennisverwerving een weinig inzichtelijke en vaak te kostbare inspanning leverde.

2. Fondsenwerving, sponsoring en particulier mecenaat

Om projecten, activiteiten en aankopen te kunnen realiseren, zet het RKD vol in op het werven van gelden van (inter)nationale fondsen. Daarbij zal – naast de gewenste inhoud van de geleverde diensten – meer worden gekeken naar de structurele meerwaarde die partijen aan elkaar kunnen bieden, waaronder het delen van kennis en (kennis)netwerken. Mogelijkheden voor aanvullende financiering in de vorm van fondsenwerving en sponsoring zijn:

- a) Het ondersteunen van activiteiten: fondsen
- b) Het binden van steungevers: bedrijven
- c) Het binden van steungevers: particulieren
- d) Het ondersteunen van activiteiten: crowdfunding

De stichting *Vrienden van het RKD* en CODART werven op succesvolle wijze additionele financiering door een trouwe groepen van particulieren, verzamelaars en kunsthandelaren aan zich te binden.



4.3 Investeren in medewerkers: HRM

Zoals te zien in de visualisatie van het strategisch kompas (zie: 2.5) is HRM en ontwikkel- en opleidingsbeleid voor medewerkers een belangrijke basis. In 2020 heeft een externe HRM-scan plaatsgevonden waarna een nieuwe HRM-agenda is geformuleerd. Focus ligt op dit moment op het scherp krijgen welke competenties de komende jaren nodig zijn. Deze worden vertaald naar een strategische personeelsplanning en een integraal ontwikkel- en opleidingsbeleid.

4.4 Codes: Governance, Fair Practice, Culturele Diversiteit en Inclusie

Het RKD onderschrijft de acht principes van de Governance Code Cultuur (versie 2019). Deze principes zijn verankerd in onze statuten en bestuurs- en uitvoeringspraktijk. Minimaal viermaal per jaar vindt er formeel overleg tussen de Raad van Toezicht en de directie plaats. Buiten deze vergaderingen om vindt periodiek overleg plaats tussen de directeur-bestuurder van het RKD en de voorzitter van de Raad. Waar de acht principes binnen onze organisatie niet onverkort worden toegepast, wordt onder het motto ‘pas toe of leg uit’ hierop een toelichting gegeven in het bestuursverslag of het verslag van de Raad van Toezicht.

Voorts onderschrijft het RKD de Code Fair Practice en de Code Culturele Diversiteit en Inclusie. De 10 onderdelen van de Code Fair Practice zijn verankerd in de organisatie (en kernadministraties) en uitvoeringspraktijk. Daarnaast sluit het RKD zich aan bij bestaande afspraken over honorering en de sociale dialoog tussen werkgevers-opdrachtgevers en werknemers-opdrachtnemers¹⁴

Ten aanzien van de code Culturele Diversiteit en Inclusie wordt in de komende beleidsperiode gebruik gemaakt van de (gelijknamige) zelfscan om te bezien op welke onderdelen het RKD zich nog verder kan verbeteren.¹⁵

¹⁴ Het RKD is aangesloten bij de museum cao.

¹⁵ De zelfscan op het terrein van de Code Diversiteit en Inclusie, zoals deze wordt aangeboden op de gelijknamige website.

4.5 Compliance

Alleen materiaal waarvan een instelling weet dat de rechten zijn verlopen, dan wel waar een (schriftelijke) overeenkomst met de auteursrechthebbende is, kan online worden gezet. De tijd van het onbegrensd gebruik van beeldmateriaal is voorbij.¹⁶

Met de naderende voltooiing van de digitalisering van onze beelddocumentatie en de lancering van RKD *Digital Research* legt het RKD zich toe op het ‘clearen’ van auteursrechten op zijn collectie kunsthistorisch beeldmateriaal en een goed beheer van de auteursrechtelijke status hiervan. Bij een beoogde uitbreiding van de digitalisering naar de collectie *Archieven*, zal vergelijkbare aandacht uit gaan naar dit collectie-onderdeel.

Hoewel de AVG grotendeels voortbouwt op reeds bestaande beginselen, introduceerde zij nieuwe elementen die grote invloed hebben op de verwerking van persoonsgegevens door erfgoedinstellingen als het RKD. Door een groter toepassingsbereik, een sterkere positie voor betrokkenen, extra verplichtingen voor de organisatie en meer nadruk op compliance, zijn privacy en gegevensbescherming hoger op de agenda komen te staan. Privacybeleid is doorgevoerd voor de verschillende afdelingen en op de website. Via een vertegenwoordiging bij de brancheorganisatie voor archiefinstellingen (KVAN/BRAIN) wordt meegewerkt aan het opstellen van modeldocumenten op dit terrein. Het RKD overweegt toetreding tot de Geschillencommissie Auteurscontractenrecht, die is bevoegd tot het behandelen van een aantal specifieke geschillen tussen de maker en de exploitant van zijn werk in het licht van de exploitatieovereenkomst die zij met elkaar hebben gesloten. De gedachte is dat beslechting door deze geschillencommissie sneller, goedkoper en laagdrempeliger is dan een gang naar de rechter.

4.6 Zelfevaluatie en visitatie

Zelfevaluatie is voor het RKD niet nieuw. Zo hebben wij in de vorige beleidsperiode onze nieuwe koers sinds de reorganisatie *RKD On the move* zowel intern als extern geëvalueerd. Ook heeft, voorafgaand aan de vorige beleidsperiode, een uitgebreid klant(tevredenheids) onderzoek plaatsgevonden.

Met de opzet van het meerjarenbeleids- en activiteitenplan 2021-2024 anticipeert het RKD op het inmiddels vastgestelde visitatiekader van én voor de Rijks-gesubsidieerde Musea. Activiteiten en projecten zijn ingebed in een meerjarenvisie en -strategie. Ook is er zorgvuldig gekeken naar de wijze waarop vooruitgang en kwaliteit het beste ‘gemeten’ zou kunnen worden. Dit heeft geresulteerd in een stevige uitbreiding van het palet aan prestatiecriteria (zie Bijlage I). Hiermee is een goed fundament gelegd voor de zelfevaluatie, opdat ook het proces van de visitatie zo leerzaam en zinvol als mogelijk kan zijn.

‘Je huis wordt je thuis wanneer je het deelt met anderen.’

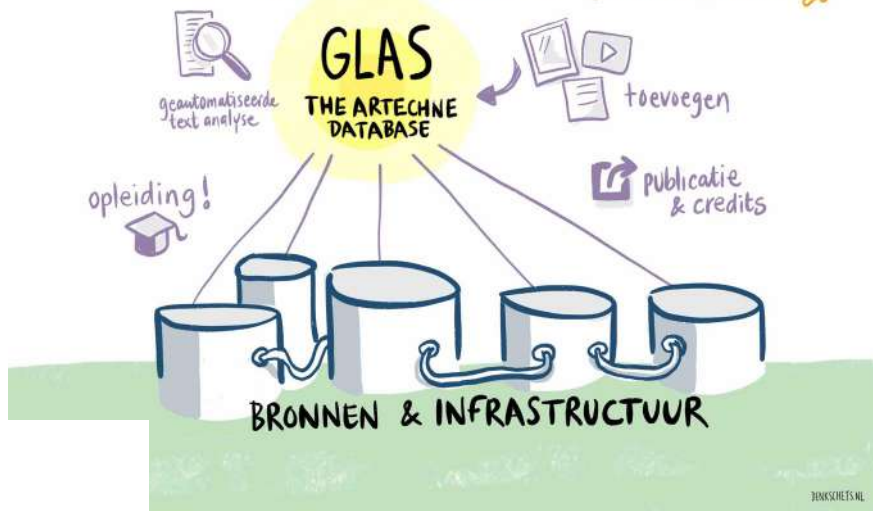
Ed van Bergen

¹⁶ De afgelopen jaren is de erfgoedwereld een aantal keren opgeschrikt door rechtszaken over het al dan niet mogen gebruiken van beelden.

NA 2024

WAAR IS BEHOEFTE AAN ?

Intensieve samenwerking inclusief beheer!



"Een digitaal instrument voor kunsthistorisch onderzoek"

"Zo simpel als Powerpoint"



Digitaal reconstrueren / visualiseren tentoonstelling; wat was de **beleving?**

Toepassen **herkenningssoftware** (motieven, citaten, schilderstijl)

Materiaaltechnisch onderzoek (aansverbanden pigmenten, afmetingen, etc.)



- + VRIJE UITWISSELING BEELDMATERIAAL
- + CENTRALE DATABASE COLLECTIE NL



BIJLAGE I KWANTIFICERING ACTIVITEITEN RKD 2021-2024

I.1 DOELSTELLINGEN EN CRITERIA

Doelstelling	Prestatiecriterium ¹
1) Verhuizing naar uitnodigende locatie met verbindend concept	1) nieuw fysiek collectieconcept waarmee de collectie veilig en optimaal kan worden benut op de nieuwe locatie 2) 100 % standplaatsregistratie 3) nieuw dienstenconcept voor nieuwe locatie 4) minimaal vijf nieuwe partnerschappen ten behoeve van programmering op nieuwe locatie 5) positief en waarderend klantonderzoek ten aanzien van nieuw huisvestingsconcept ²
2) Transitie <i>Van analoog naar digitaal</i>	1) beeldcollectie 100 % gedigitaliseerd (5,5 mln objecten) en zoveel mogelijk online ³ raadpleegbaar 2) digitaliseringsslag archieven en bibliotheek naar behoefte en waardering gebruikers (klantonderzoek, uitleenfrequentie en behoeften in relatie tot onderzoeksprojecten) 3) 10 % groei per jaar m.b.t. raadplegingen digitale bibliotheek na implementatie 4) positieve externe audit op performance en functionaliteit van nieuwe digitale infrastructuur 5) minimaal zes additionele externe partners i.r.t. interactief beheerde databases 6) 5 % groei in aantal collega-instituten dat doorlinkt naar onze dienstverlening

¹ Daar waar groei is voorzien per jaar wordt dit expliciet vermeld ('jaarlijks'); daar waar dit niet is vermeld, wordt uitgegaan van het behalen van het streefgetal aan het einde van deze beleidstermijn (2024).

² In 2021-2024 voert het RKD tweejaarlijks een klanttevredenheids-onderzoek uit als input voor de doorontwikkeling, uitbreiding en vernieuwing van onze dienstverlening.

³ Binnen de mogelijkheden van relevante wetgeving zoals de AVG en auteursrecht.

3) Het kennisnetwerk en platform binnen eigen kennisdomein	<p>1) stijgende lijn in online gebruikersaantallen na lancering onderzoeks-functionaliteit RKD Digital Research. Specifiek: gebruik persoonlijk bureaublad en functionaliteiten betreffende kennisdeling</p> <p>2) stijging van 50 kennisevents per jaar (2.000 bezoekers) in 2021 naar 100 in 2024 (5.500 bezoekers)</p>
4) Wetenschappelijk en maatschappelijk gewaardeerd onderzoek	<p>1) aantal en aard museale en wetenschappelijke samenwerkingsprojecten (zie lijst hieronder I.2)</p> <p>2) positieve score zelfevaluatie op QRIH⁴</p>
5) Sterke zichtbaarheid en gebruik van diensten bij huidige en nieuwe doelgroepen	<p>1) groei van totaal aantal fysieke bezoeken naar 10.000 per jaar</p> <p>2) groei gebruik/volgers social media van 15 % per jaar</p> <p>3) 5 % jaarlijkse groei in bezoeken aan de website</p> <p>4) twee tentoonstellingen per jaar in eigen huis</p> <p>6) 5 % jaarlijkse verhoging groepsbezoek</p> <p>7) 50 % groei van aantal instellingen waar bruiklenen aan geleverd wordt</p>
6) Een gediversifieerd eigen verdienvermogen	<p>1) 18-20 % eigen inkomsten</p> <p>2) behalen doelstellingen businesscase RKD Digital Research na lancering nieuwe propositie</p> <p>3) 5 % generieke groei omzet uit dienstencatalogus</p>

⁴QRIH: Quality and relevance in the Humanities is een instrument om kwaliteit en relevantie in geesteswetenschappelijk onderzoek in Nederland systematisch te beschrijven. In 2021-2024 onderzoeken we of, en zo ja, op welke wijze dit instrument bij kan dragen aan de ontwikkeling van wetenschappelijke en maatschappelijke kwaliteit van onderzoek door het RKD.

I.2 OVERZICHT ONDERZOEKSPROJECTEN EN -OPDRACHTEN

LOPEND

1) Opdrachten onderzoek

- Kröller-Muller Museum: *Catalogus Oude Nederlandse tekeningen, Art & Project, Portret Mata Hari*
- Stedelijk Museum Alkmaar: *Allart van Everdingen*
- RKD Studies *Pannekoek* (i.s.m. Fondation Custodia en dr. J.P. Filedt Kok)
- RKD Studies *Vos* (i.s.m. Fondation Custodia en dr. J.P. Filedt Kok)
- RKD Studies *Donker* (i.s.m. Fondation Custodia en dr. J.P. Filedt Kok)
- Wildenstein Plattner Institute (New York/Paris): *Kees van Dongen* (catalogue raisonné)
- The Leiden Collection, New York: *Essay signatures van Rembrandt*

2) Onderzoeksprojecten

- *Mondriaan Editieproject* (Fase I tot 2022), i.s.m. Huygens ING (KNAW)
- *Marks on Art: Sculpture 2019-2021*
- RKD Studies *Art & Project*
- RKD Studies *Gerson Digital*
- RKD Studies *Correspondentie Andries Bongers en Odilon Redon*
- *Brediusaantekeningen*

3) Deelnames⁵

- Universiteit van Genève: *Visting the Golden Age* (oplevering 2021)
- Huygens ING (KNAW): *Golden Agents* (via project Bredius) (oplevering voorjaar 2021)
- Fondation Custodia: *Jacoba Lugt-Klever Fellow: Anonieme vijftiende-eeuwse grafiek*
- Proefschriften: *Retour de Paris, Verzamelen 1850-1920, Kruseman, Kees van Dongen*
- Onderwijs: leerstoelen Utrecht en Leiden, diverse opdrachten

IN ONTWIKKELING

1) Opdrachten onderzoek

- Teylers Museum: *Koninklijke velijnen uit de collectie van het Muséum national d'Histoire naturelle*
- Stedelijk Museum Alkmaar: *Hoogtepunten uit de collectie* (boek)
- Stedelijk Museum Breda: *Familieportretten van Willem van Oranje en Anna van Saksen*
- Vaste Commissie *Collectie Nederland*

2) Onderzoeksprojecten

- *Byvanck Middeleeuwse Handschriften online*
- RKD Studies *Houbraken*
- RKD Studies *Van Ainsworth tot Wolters*
- RKD Studies *Tekeningen en Prenten Steengracht/Mauritshuis*
- *Framing Mondrian*, Fotoboek en tentoonstelling, 2022 (Mondriaanjaar, 150ste geboortedag)
- *Mondriaan Editieproject II* (2022-2028)
- *Leidse Kunstambachten*, Fase II (i.s.m. Erfgoed Leiden en Omstreken, Museum De Lakenhal, Universiteit Leiden)
- *Marks on Art: Paintings*
- *Negentiende-eeuwse verzamelaars* (Museumbeurs)

⁵ Deelname aan of het faciliteren van onderzoeksprojecten van universiteiten en onderzoeksinstituten.

IN VERKENNING

1) Deelname aan/of faciliteren van onderzoeksprojecten van universiteiten en onderzoeksinstituten

- Getty Foundation: *Conserving Canvas Initiative*
- Universiteit Leiden: co-aanvrager met Universiteit Leiden in Levend Verleden NWA-ORC 2020: *This is Me. Visual Manifestations of Personal Identity in Painting, Print and Photography (1450-present)*
- Illuminare (KU Leuven) / Museum M: *Database Middeleeuwse Sculpturen*

2) Opdrachten onderzoek

- Singer Museum Laren: Tentoonstelling Kees van Dongen
- *Vrouwen in de kunst* (database)
- RKD Studies *Jan Veth* (i.s.m. Dordrechts Museum / Regionaal Archief Dordrecht)

3) Onderzoeksprojecten

- *Frans Hals Portal* (i.s.m. Frans Hals Museum)
- RKD Studies *Frans Hals*
- RKD Studies *Zero*: introductie op de ZERO/NUL archieven (herman de vries, Peeters, Hendriksen, Armando)
- RKD Studies *Amsterdamse Levende Meesters* (n.a.v. acquisitie Arti et Amicitiae)
- *Oorlogsmonumenten in beeld* (i.s.m. Beelden aan Zee, Oorlogsbronnen en Stadarchief Amsterdam)
- RKD Studies *Plasschaert* (tentoonstelling i.s.m. Museum Veere)
- RKD Studies *Saftleven* (getekende oeuvre)
- RKD Studies *Rembrandt's Watermarks* (i.s.m. Cornell University, prof. dr. Rick Johnson Jr.)
- Database *Middeleeuwse Sculpturen* (i.s.m. Illuminare (KU Leuven) / Museum M)
- RKD *Portraitstudies*: onderzoek voor particuliere collecties en stichtingen
- Ontwikkelen van productie RKD *Catalogues* (Boreel, Van Rechteren Limpurg etc.)

1.3 OVERZICHT SAMENWERKING(EN)

Over de hele wereld wordt onderzoek gedaan naar de beeldende kunst van de Nederlanden. Het RKD ontwikkelt onderzoeksprojecten in samenwerking met internationale musea, erfgoedinstanties en kunsthistorische kennisinstituten. Door zijn verbindende rol is het RKD hierbij onmisbaar.

Iedereen met interesse in kunstgeschiedenis wordt uitgenodigd om zich te laten inspireren. Het RKD is een ontmoetingsplek: studenten en onderzoekers komen er bijvoorbeeld samen en hebben er toegang tot archieven en de bibliotheek. Ook online heeft het RKD veel bezoekers. De website trekt gemiddeld 1,6 miljoen geïnteresseerden per jaar; dat zijn bijna 4500 bezoeken per dag.

Een betekenisvolle wisselwerking: medewerkers van het RKD zijn verbonden aan Nederlandse universiteiten en het RKD ontvangt stagiaires, studenten en promovendi. Daarnaast is er elke twee jaar, in samenwerking met het Rijksmuseum, een Summer School voor jonge, veelal buitenlandse conservatoren en promovendi. Het RKD organiseerde de allereerste Summer School al in 1948.

Het RKD en zijn activiteiten worden mede mogelijk gemaakt door:

Ministerie van Onderwijs, Cultuur en Wetenschap
Stichting Vrienden van het RKD
A.W. Mellon Foundation, New York
Carlsberg Foundation
Fonds 21
Gieskes-Strijbis Fonds

Harten Fonds
International Music and Art Foundation
M.A.O.C. Gravin Van Bylandt Stichting
Metamorfoze
Mondriaan Fonds
Natuurbehoud Pater David VZW
Netwerk Digitaal Erfgoed
Prins Bernhard Cultuurfonds
Rijksdienst voor Ondernemend Nederland
Stichting ABC
Stichting Dioraphte
Stichting Gifted Art
Van Reekum-van Moorselaar Stichting
Vincent van Gogh Stichting
VSB Fonds

Het RKD heeft samenwerkingen met onder meer:

Artory, New York
Ashmolean Museum Oxford
Association of Research Institutes in the History of Art – RIHA
Center for Art Technological Studies and Conservation – CATS, Kopenhagen
CBG Centrum voor familiegeschiedenis
CODART
Collectie Mesdag
Cornell University, New York
Corning Museum of Glass
DEN - Kennisinstituut Cultuur & Digitalisering
Dordrechts Museum
Erfgoed Leiden en Omstreken
European Research Infrastructure for Heritage Science – E-RIHS NL
European Society for Nineteenth-Century Art – ESNA
Fondation Custodia, Parijs
Frans Hals Museum
Gemäldegalerie, Berlijn
Getty Research Institute, Los Angeles
Historians of Netherlandish Art – HNA
Huygens ING (KNAW)
Illuminare - Studiecentrum voor Middeleeuwse Kunst (KU Leuven)
Institut de l'Histoire de l'Art, Parijs
Koninklijk Oudheidkundig Genootschap – KOG
Kröller-Müller Museum
Kunstmuseum Den Haag
Mauritshuis
Musée de Montmartre, Parijs
Museum Beelden aan Zee / Sculptuurinstituut
Museum Boijmans Van Beuningen
Museum De Lakenhal
Museum Prinsenhof Delft
Museum Veluwezoom
Museumvereniging (Kring Rijksmusea)
Nederlands Zilvermuseum Schoonhoven

NIAS-KNAW
Onderzoekschool Kunstgeschiedenis – OSK
Panorama Mesdag
Petit Palais, Parijs
PHAROS - The International Consortium of Photo Archives
Rembrandthuis
Rijksdienst Cultureel Erfgoed – RCE
Rijkskennisinstellingen – RKI
Rijksmuseum Amsterdam
Rijksmuseum Twenthe
Rubenianum, Antwerpen
Stedelijk Museum Alkmaar
Stedelijk Museum Amsterdam
Stichting Behoud Moderne Kunst – SBMK
Stichting Willem Witsen
Suermondt-Ludwig-Museum, Aken
Teylers Museum
The Frick Reference Library, New York
Université de Genève
Van Gogh Museum
Vereniging van Nederlandse Kunsthistorici – VNK
Wallraf-Richartz-Museum, Keulen
Westfries Museum
Wildenstein Plattner Institute, New York/Parijs
Zentral Institut für Kunstgeschichte, München

Bijlage II



Stichting RKD - Nederlands Instituut voor Kunstgeschiedenis

Meerjarenbegroting 2021 - 2024

Meerjarenbegroting 2021-2024 in het kader Regeling beheer rijkscollectie en subsidiëring museale instellingen

BATEN	Boekjaar 2021	Boekjaar 2022	Boekjaar 2023	Boekjaar 2024
Eigen inkomsten				
1. Publieksinkomsten binnenland (2+3):	56.000	58.900	61.900	65.000
2. <i>Kaartverkoop</i>	7.000	7.400	7.800	8.200
3. <i>Overige publieksinkomsten</i>	49.000	51.500	54.100	56.800
4. Publieksinkomsten buitenland	-	-	-	-
5. Totaal Publieksinkomsten (1+4)	56.000	58.900	61.900	65.000
6. Sponsorinkomsten	-	-	-	-
7. Overige directe inkomsten	199.500	244.500	270.500	299.500
8. Directe inkomsten (6+7)	199.500	244.500	270.500	299.500
9. Indirecte inkomsten	26.000	26.000	26.000	26.000
10. Bijdragen uit private middelen:	813.810	821.800	827.800	830.800
11. Totaal eigen inkomsten (5+8+9+10)	1.095.310	1.151.200	1.186.200	1.221.300
Subsidies				
12. Totaal structureel OCW (13+14+15+16):	5.762.100	5.748.500	5.748.500	5.748.500
13. <i>Publieksactiviteiten</i>	1.735.600	1.717.700	1.717.700	1.717.700
14. <i>Collectiebeheer</i>	2.830.800	2.830.800	2.830.800	2.830.800
15. <i>Huisvesting</i>	1.195.700	1.200.000	1.200.000	1.200.000
16. <i>Niet zijnde publiek, collectiebeheer en huisvesting*</i>	-	-	-	-
16. Totaal structureel Provincie	-	-	-	-
17. Totaal structureel Gemeente	-	-	-	-
18. Totaal structureel publieke subsidie overig	-	-	-	-
19. Totaal incidentele publieke subsidie	177.440	-	-	-
20. Totaal subsidies (12+16+17+18+19)	5.939.540	5.748.500	5.748.500	5.748.500
21. TOTALE BATEN (11+20)	7.034.850	6.899.700	6.934.700	6.969.800
LASTEN	Boekjaar 2021	Boekjaar 2022	Boekjaar 2023	Boekjaar 2024
1. Publieksactiviteitenlasten (2+3):	-	-	-	-
2. <i>Activiteitenlasten</i>	-	-	-	-
3. <i>Personeelslasten</i>	-	-	-	-
4. Huisvestingslasten (5+6+7+8):	1.195.700	1.200.000	1.200.000	1.200.000
5. <i>Klein onderhoud</i>	-	-	-	-
6. <i>Groot onderhoud</i>	-	-	-	-
7. <i>Voorziening onderhoud</i>	-	-	-	-
8. <i>Overige huisvestingskosten</i>	1.195.700	1.200.000	1.200.000	1.200.000
9. Collectie-lasten (10+11+12):	4.260.222	3.970.400	3.970.400	3.970.400
10. <i>Collectie-uitgaven</i>	1.226.161	936.300	936.300	936.300
11. <i>Personeelslasten</i>	3.034.061	3.034.100	3.034.100	3.034.100
12. <i>Kunstaankopen</i>	-	-	-	-
13. Afschrijvingen	141.800	240.000	245.000	250.000
14. Personeelslasten niet zijnde publiek en/of collectie	1.160.627	1.160.600	1.160.600	1.160.600
15. Overige lasten	352.500	381.500	392.200	400.900
16. Totale lasten (1+4+9+13+14+15)	7.110.850	6.952.500	6.968.200	6.981.900
RESULTAAT	-76.000	-52.800	-33.500	-12.100
1. Saldo rentebaten / -lasten	-13.500	-	-	-
2. Mutaties Aankoopfonds	-	-	-	-
3. Mutaties algemene reserve, bestemmingsreserve en/of -fonds**	-89.500	-52.800	-33.500	-12.100
4. Exploitatieresultaat na resultaatbestemming	-	-	-	-

TOELICHTING MEERJARENBEGROTING 2021-2024

Als onderdeel van de aanvraag voor de subsidieperiode 2021-2024 en in samenhang met het Activiteitenplan 2021-2024 presenteert het RKD hierbij de meerjarenbegroting 2021-2024. Deze meerjarenbegroting is opgesteld conform het digitaal beschikbaar gestelde format. Hier volgt een beknopte toelichting op deze meerjarenbegroting.

Uitgangspunt begroting 2021

De begroting 2021 van het RKD vormt het voor de hand liggende uitgangspunt voor de voorliggende meerjarenbegroting voor de nieuwe subsidieperiode 2021-2024. In deze begroting 2021 zijn een drietal belangrijke en in financiële zin materiële doorslaggevende onderdelen opgenomen:

- Een personeelsbegroting gebaseerd op de personele personeelsformatie conform de aanpassingen van de met ingang van 1 januari 2028 geïmplementeerde reorganisatie *RKDontheMove*;
- Eigen inkomsten (exclusief *RKD Digital Research*) van een omvang binnen de beleidsmatig vastgestelde percentages van 18% tot 20%.
- Eind 2020 heeft het RKD een aangepaste beschikking voor de subsidieperiode 2021-2024 ontvangen met daarin de additionele structurele ‘reparatiesubsidie’; e.e.a. naar aanleiding van een door ons ingediende aanvraag. Voor een belangrijk deel maakt deze structurele verhoging van onze subsidie ad € 400.000 een eind aan een reeks van negatieve exploitatieresultaten door toenemende structurele digitaliseringskosten. Om ervoor te zorgen dat benodigde innovaties in onze (digitale) dienstverlening doorgang kunnen vinden (zoals weergegeven in onze ‘reparatieaanvraag’) is een restant van deze structurele extra bijdrage jaarlijks in onze exploitatiebegroting gereserveerd als *innovatiefonds*. In feite betreft dit innovatiefonds een lumpsum reservering voor innovatieve activiteiten, die gedurende het verslagjaar ontwikkeld worden en ten tijde van het opstellen van de jaarbegroting nog niet voldoende uitgekristalliseerd waren.
- De laatste fase van het ontwikkeltraject van ons digitale onderzoeksplatform *RKD Digital Research*.

De eerste drie bullits (aangevuld met o.a. reguliere structurele subsidie-inkomsten van OCW en de kosten/baten van diverse structurele activiteiten) representeren een dusdanig financieel fundament dat op basis hiervan de adequate meerjarenraming over de verslagjaren 2022 t/m 2024 kan worden samengesteld. Uiteraard voor deze jaren met een aantal aanpassingen als gevolg van eenmalige cq veranderende omstandigheden.

Voor de volledigheid merken we op dat met uitzondering van de structurele OCW-subsidie in de begroting 2021 geen indexering heeft plaatsgevonden. Alle overige begrotingsposten zijn opgenomen o.b.v. het prijspeil 2020.

Aanpassingen voor de jaren 2022 t/m 2024

De ramingen over de jaren 2022 t/m 2024 zijn in beginsel tot stand gekomen o.b.v. de begroting 2021. Hiervoor gelden de volgende uitzonderingen:

- Gezien het feit dat in 2021 de ontwikkeling van *RKD Digital Research* wordt afgerond en de exploitatiefase met ingang van 2022 zal worden opgestart afgerond (onder verwijzing naar een eerder in onze activiteitenplanning voorbehoud inzake een mogelijke vertraging in verband met corona) zijn de financiële consequenties van deze ontwikkelfase geëlimineerd uit de begrotingscijfers 2021. In plaats daarvan zijn met ingang van 2022 de financiële calculaties conform de ‘businesscase *RKD Digital Research*’ toegevoegd aan de ramingen over de verslagjaren 2022 t/m 2024. In deze eerste jaren van de exploitatiefase zullen de eigen inkomsten weliswaar toenemen, maar nog onvoldoende om aanloopverliezen te voorkomen. Naar verwachting zal met ingang van 2026 sprake zijn van een positief

exploitatie resultaat. Tot dat moment zullen de aanloopverliezen ten laste van de Bestemmingsreserve Kunsthistorisch Onderzoek komen. Zoals ook een deel van de 'out-of-pocket'-kosten uit de ontwikkelfase van *RKD Digital Research*; naast de ondervangen (langlopende) lening van de Rijksdienst voor Onderneming Nederland.

- Teneinde een verhoging van de eigen inkomsten in totaliteit te realiseren zijn in de jaren 2022 t/m 2024 groei doelstellingen voor diverse inkomstencategorieën geformuleerd, variërend van 1% tot 5% per jaar danwel in de vorm van een vastgesteld bedrag. Een en ander in lijn met de in bijlage I genoemde prestatiecriteria.
- De extra eigen inkomsten verhogen tevens het in de verslagjaren 2022 t/m 2024 beschikbare budget voor het *innovatiefonds*.

Mutatie algemene reserve, bestemmingsreserve of -fonds

In het beschikbaar gestelde format worden de cijfers gecapituleerd op een regel waarin de begrote/geraamde resultaten over de verslagjaren 2021 t/m 2024 worden 'verdeeld' over een aantal onderdelen van het eigen vermogen. In aansluiting op het gehanteerde format wordt in het onderstaande overzicht e.e.a. inzichtelijk gemaakt:

	Boekjaar 2021	Boekjaar 2022	Boekjaar 2023	Boekjaar 2024
Totaal mutaties onderdelen eigen vermogen	-89.500	-52.800	-33.500	-12.100
Mutatie Bestemmingsreserve Kunsthistorisch Onderzoek - onttrekking 'out-of-pocket' ontwikkelingsfase RKDResearch - onttrekking aanloopverliezen exploitatiefase RKDResearch	-94.500	-57.800	-38.500	-17.100
Mutatie Boekenmarkfonds	5.000	5.000	5.000	5.000
Totaal mutaties	-89.500	-52.800	-33.500	-12.100

Conclusie meerjarenbegroting 2021-2024

Met de begroting 2021, inclusief de daarin opgenomen in financiële zin doorslaggevende onderdelen (zie 1^e paragraaf), als uitgangspunten, aangevuld met een aantal relevante aanpassingen voor de jaren 2022 t/m 2024 (zie 2^e paragraaf) presenteert het RKD hierbij een meerjarenbegroting voor de periode 2021 t/m 2024 die een solide basis voor haar activiteiten laat zien; structurele activiteiten en nieuwe ontwikkelingen (zoals *RKD Digital Research*). Tevens een meerjarenbegroting met financiële ruimte voor een innovatiefonds, met name als gevolg van een adequate beheersing van haar bedrijfsvoering, een structurele additionele subsidie van OCW en het realiseren van haar eisen/wensen inzake eigen vermogensvorming.

BIJLAGE II.2 TOELICHTING MEERJARENBEGROTING 2021-2024

Als onderdeel van de aanvraag voor de subsidieperiode 2021-2024 en in samenhang met het Activiteitenplan 2021-2024 presenteert het RKD hierbij de meerjarenbegroting 2021-2024. Deze meerjarenbegroting is opgesteld conform het digitaal beschikbaar gestelde format. Hier volgt een beknopte toelichting op deze meerjarenbegroting.

Uitgangspunt begroting 2021

De begroting 2021 van het RKD vormt het voor de hand liggende uitgangspunt voor de voorliggende meerjarenbegroting voor de nieuwe subsidieperiode 2021-2024. In deze begroting 2021 zijn vier belangrijke en in financiële zin materiele doorslaggevende onderdelen opgenomen:

- Een personeelsbegroting gebaseerd op de personele personeelsformatie conform de aanpassingen van de met ingang van 1 januari 2018 geïmplementeerde reorganisatie RKD *On the Move*.
- Eigen inkomsten (exclusief RKD *Digital Research*) van een omvang binnen de beleidsmatig vastgestelde percentages van 18 % tot 20 %.
- Eind 2020 heeft het RKD een aangepaste beschikking voor de subsidieperiode 2021-2024 ontvangen met daarin de additionele structurele ‘reparatiesubsidie’; e.e.a. naar aanleiding van een door ons ingediende aanvraag. Voor een belangrijk deel maakt deze structurele verhoging van onze subsidie ad € 400.000 een eind aan een reeks van negatieve exploitatieresultaten door toenemende structurele digitaliseringskosten. Om ervoor te zorgen dat benodigde innovaties in onze (digitale) dienstverlening doorgang kunnen vinden (zoals weergegeven in onze ‘reparatieaanvraag’) is een restant van deze structurele extra bijdrage jaarlijks in onze exploitatiebegroting gereserveerd als *innovatiefonds*. In feite betreft dit innovatiefonds een lumpsum reservering voor innovatieve activiteiten, die gedurende het verslagjaar ontwikkeld worden en ten tijde van het opstellen van de jaarbegroting nog niet voldoende uitgekristalliseerd waren.
- De laatste fase van het ontwikkeltraject van ons digitale onderzoeksplatform RKD *Digital Research*.

De eerste drie bullets (aangevuld met o.a. reguliere structurele subsidie-inkomsten van OCW en de kosten/baten van diverse structurele activiteiten) representeren een dusdanig financieel fundament dat op basis hiervan de adequate meerjarenraming over de verslagjaren 2022 t/m 2024 kan worden samengesteld. Uiteraard voor deze jaren met een aantal aanpassingen als gevolg van eenmalige cq veranderende omstandigheden. Voor de volledigheid merken we op dat met uitzondering van de structurele OCW-subsidie in de begroting 2021 geen indexering heeft plaatsgevonden. Alle overige begrotingsposten zijn opgenomen o.b.v. het prijspeil 2020.

Aanpassingen voor de jaren 2022 t/m 2024

De ramingen over de jaren 2022 t/m 2024 zijn in beginsel tot stand gekomen o.b.v. de begroting 2021. Hiervoor gelden de volgende uitzonderingen:

- Gezien het feit dat in 2021 de ontwikkeling van RKD *Digital Research* wordt afgerond en de exploitatiefase met ingang van 2022 zal worden opgestart (onder verwijzing naar een eerder in onze activiteitenplanning voorbehoud inzake een mogelijke vertraging in verband met corona) zijn de financiële consequenties van deze ontwikkelfase geëlimineerd uit de begrotingscijfers 2021. In plaats daarvan zijn met ingang van 2022 de financiële calculaties conform de ‘businesscase RKD *Digital Research*’ toegevoegd aan de ramingen over de verslagjaren 2022 t/m 2024. In deze eerste jaren van de exploitatiefase zullen de eigen inkomsten weliswaar toenemen, maar nog onvoldoende om aanloopverliezen te voorkomen. Naar verwachting zal met ingang van 2026 sprake zijn van een positief exploitatieresultaat. Tot dat moment zullen de aanloopverliezen ten laste van de Bestemmingsreserve Kunsthistorisch Onderzoek komen. Zoals ook een deel van de ‘out-of-pocket’-kosten uit

de ontwikkelfase van RKD *Digital Research*; naast de ondervangen (langlopende) lening van de Rijksdienst voor Onderneming Nederland.

- Teneinde een verhoging van de eigen inkomsten in totaliteit te realiseren zijn in de jaren 2022 t/m 2024 groeidoelstellingen voor diverse inkomstencategorieën geformuleerd, variërend van 1 % tot 5 % per jaar dan wel in de vorm van een vastgesteld bedrag. Een en ander in lijn met de in bijlage I genoemde prestatiecriteria.
- De extra eigen inkomsten verhogen tevens het in de verslagjaren 2022 t/m 2024 beschikbare budget voor het *innovatiefonds*.

Mutatie algemene reserve, bestemmingsreserve of -fonds

In het beschikbaar gestelde format worden de cijfers gecapituleerd op een regel waarin de begrote/geraamde resultaten over de verslagjaren 2021 t/m 2024 worden 'verdeeld' over een aantal onderdelen van het eigen vermogen. In aansluiting op het gehanteerde format wordt in het onderstaande overzicht e.e.a. inzichtelijk gemaakt:

	Boekjaar 2021	Boekjaar 2022	Boekjaar 2023	Boekjaar 2024
Totaal mutaties onderdelen eigen vermogen	-89.500	-52.800	-33.500	-12.100
Mutatie Bestemmingsreserve Kunsthistorisch Onderzoek - onttrekking 'out-of-pocket' ontwikkelingsfase RKDResearch - onttrekking aanloopverliezen exploitatiefase RKDResearch	-94.500	-57.800	-38.500	-17.100
Mutatie Boekenmarkfonds	5.000	5.000	5.000	5.000
Totaal mutaties	-89.500	-52.800	-33.500	-12.100

Conclusie meerjarenbegroting 2021-2024

Met de begroting 2021, inclusief de daarin opgenomen in financiële zin doorslaggevende onderdelen (zie 1e paragraaf) als uitgangspunten, aangevuld met een aantal relevante aanpassingen voor de jaren 2022 t/m 2024 (zie 2e paragraaf) presenteert het RKD hierbij een meerjarenbegroting voor de periode 2021 t/m 2024 die een solide basis voor zijn activiteiten laat zien; structurele activiteiten en nieuwe ontwikkelingen (zoals RKD Digital Research). Tevens een meerjarenbegroting met financiële ruimte voor een innovatiefonds, met name als gevolg van een adequate beheersing van zijn bedrijfsvoering, een structurele additionele subsidie van OCW en het realiseren van eisen/wensen inzake eigen vermogensvorming.



RZ/GA
versie: 5A

STATUTENWIJZIGING

Heden, negentien december tweeduizend zeventien, verscheen voor mij, _____
mr. Martijn Gerardus Petrus van Ansem, toegevoegd notaris, bevoegd om akten te
passeren in het protocol van mr. Robert-Jan Eduard Zwaan, notaris te _____
's-Gravenhage: _____

de heer Christiaan Wilhelmus Maria Stolwijk, _____

_____ handelend in zijn hoedanigheid van directeur van de _____
stichting: **Stichting tot Exploitatie van het Rijksbureau voor Kunsthistorische** _____
Documentatie, statutair gevestigd te 's-Gravenhage en kantoorhoudend te 2595 _____
BE 's-Gravenhage, Prins Willem-Alexanderhof 5, ingeschreven in het _____
handelsregister onder nummer 41158853 (de '**stichting**'). _____

De comparant verklaarde: _____
overeenkomstig het bepaalde in artikel 12 lid 1 van de statuten van de stichting, _____
kunnen de statuten van de stichting door de directeur na voorafgaande _____
goedkeuring van de raad van toezicht en van de Staatssecretaris van Onderwijs, _____
Cultuur en Wetenschap worden gewijzigd. _____

Wegens het ontbreken van een Staatssecretaris van Onderwijs Cultuur en _____
Wetenschap, heeft de Minister van Onderwijs, Cultuur en Wetenschap ingestemd _____
met wijziging van de statuten als hierna vermeld. Van bedoelde instemming blijkt uit
een brief van de Minister van dertig november tweeduizend zeventien, waarvan een
kopie aan deze akte wordt gehecht. _____

Op drieëntwintig oktober tweeduizend zeventien heeft de raad van toezicht _____
eveneens goedkeuring verleend aan onderhavige statutenwijziging. _____

Van een en ander blijkt uit notulen van de vergadering van de raad van toezicht van
drieëntwintig oktober tweeduizend zeventien, waarvan een exemplaar aan deze _____
akte wordt gehecht. _____

De comparant verklaarde bij deze de statuten van de stichting zodanig te wijzigen _____
dat deze voortaan luiden als volgt: _____

NAAM EN ZETEL _____

Artikel 1. _____



1. De stichting draagt de naam: Stichting RKD – Nederlands Instituut voor Kunstgeschiedenis, bij afkorting genaamd: Stichting RKD.
2. Zij heeft haar zetel te 's-Gravenhage.
3. De stichting fungeert als rechtsopvolger van het Rijksbureau voor Kunsthistorische Documentatie, gevestigd te 's-Gravenhage en tevens – voor wat betreft haar activiteiten en bezittingen – van de Stichting Iconographisch Bureau, destijds eveneens gevestigd te 's-Gravenhage.

DOEL

Artikel 2.

1. De stichting stelt zich ten doel het wereldwijd toegankelijk maken van kennis en informatie over kunst uit de Nederlanden in internationale context voor musea, wetenschap en publiek.
2. Zij tracht dit doel te bereiken door, onder meer, het verwerven voor, en het beheren, onderzoeken en toegankelijk maken van een internationaal vermaarde rijkscollectie betrekking hebbend op de beeldende kunsten van de Nederlanden in internationale context vanaf circa twaalfhonderd anno Domini voor musea, wetenschap en publiek.
3. De stichting is niet gericht op het maken van winst.

GELDMIDDELEN

Artikel 3.

1. De geldmiddelen van de stichting worden verkregen uit:
 - a. subsidies en andere bijdragen van de overheid en van particuliere instellingen;
 - b. donaties, schenkingen, erfstellingen en legaten;
 - c. inkomsten uit werkzaamheden ten behoeve van derden;
 - d. opbrengsten van copyrights en van verkoop van foto's, publicaties en andere materialen; en
 - e. alle andere baten en inkomsten.
2. Erfstellingen kunnen slechts worden aanvaard onder het voorrecht van boedelbeschrijving.

ORGANEN

Artikel 4.

De stichting kent als organen:

- a. de directie, zijnde het bestuur;
- b. de raad van toezicht.

BESTUUR

Artikel 5.

1. De stichting wordt bestuurd door een bestuur bestaande uit één lid met de titel van directeur.



2. De directeur wordt benoemd, geschorst en ontslagen door de raad van toezicht.
3. Tot ontslag kan slechts worden besloten nadat de directeur in de gelegenheid is gesteld zich in de vergadering van de raad van toezicht tegen dit voorgenomen besluit te verweren.
4. Een schorsing van de directeur die niet binnen drie maanden gevolgd wordt door ontslag, eindigt door het verstrijken van die termijn.
5. De vaststelling van het salaris en de regeling van de overige arbeidsvoorwaarden van de directeur geschieden door de raad van toezicht.
6. De raad van toezicht wijst op voorstel van de directeur een plaatsvervanger van de directeur aan.
7. Bij ontstentenis van de directeur of zijn plaatsvervanger gedurende een periode van meer dan vier weken kan de raad van toezicht, indien de continuïteit in het bestuur van de stichting zulks vereist, een tijdelijke voorziening treffen door de benoeming van een waarnemend bestuurder.

BESTUURSBEVOEGDHEID

Artikel 6.

1. De directie is bevoegd tot het verrichten van alle rechtshandelingen, waaronder het besluiten tot het aangaan van overeenkomsten als vermeld in artikel 291 van Boek 2 van het Burgerlijk Wetboek.
2. In alle gevallen waarin de directeur een belang heeft dat (potentieel) tegenstrijdig is met het belang van de stichting, dient hij dit te melden aan de raad van toezicht.
3. Indien de directeur naar het oordeel van de raad van toezicht een tegenstrijdig belang heeft als bedoeld in het vorige lid, is hij niettemin bevoegd besluiten te nemen. Dergelijke besluiten zijn onderworpen aan de goedkeuring van de raad van toezicht.
4. Voorts zijn aan de goedkeuring van de raad van toezicht onderworpen de besluiten van de directie omtrent:
 - a. de benoeming van de registeraccountant, die ingevolge artikel 12 lid 3 de jaarrekening zal controleren;
 - b. de vaststelling van de begroting en de jaarrekening;
 - c. de duurzame rechtstreekse of middellijke samenwerking met andere rechtspersonen, alsmede verbreking van zodanige samenwerking, indien deze samenwerking of verbreking van ingrijpende betekenis is;
 - d. de aanvraag van faillissement en surséance van betaling van de stichting;
 - e. de beëindiging van de dienstbetrekking van een aanmerkelijk aantal werknemers tegelijkertijd of binnen een kort tijdsbestek;
 - f. een ingrijpende wijziging in de arbeidsomstandigheden van een aanmerkelijk aantal werknemers;



- g. de vaststelling en de wijziging van de voor enig jaar of voor een reeks van—
jaren opgestelde beleidsplannen;_____
 - h. het aangaan van geldleningen;_____
 - i. het verkrijgen, vervreemden en bezwaren van registergoederen;_____
 - j. het verstrekken van borgtochten of andere zekerheden;_____
 - k. het sluiten van (beheers)overeenkomsten met de Staat;_____
 - l. wijziging van de statuten;_____
 - m. ontbinding van de stichting._____
5. Het ontbreken van de goedkeuring van de raad van toezicht op een besluit, als bedoeld in de leden 3 en 4 van dit artikel, fast de—
vertegenwoordigingsbevoegdheid van de directeur niet aan._____

VERTEGENWOORDIGING_____

Artikel 7._____

1. De stichting wordt vertegenwoordigd door de directeur._____
2. De directeur kan, met goedkeuring van de raad van toezicht, aan één of meer—
personen in dienst van de stichting procuratie of anderszins—
vertegenwoordigingsbevoegdheid verlenen._____

BELEIDSPLAN_____

ARTIKEL 8._____

De directie draagt zorg voor een actueel beleidsplan dat inzicht geeft in de door de stichting te verrichten werkzaamheden ter verwezenlijking van haar doelstelling, de wijze van werving van inkomsten, het beheer van het vermogen van de stichting en de besteding daarvan._____

RAAD VAN TOEZICHT_____

Artikel 9._____

1. De stichting heeft een raad van toezicht, bestaande uit ten minste drie en ten—
hoogste zeven leden._____
2. De raad van toezicht bepaalt het aantal leden van de raad van toezicht, na—
overleg met de directeur._____
3. De leden van de raad van toezicht worden benoemd door de raad van toezicht,
gehoord de directeur._____
4. De leden van de raad van toezicht worden benoemd voor een termijn van vier—
jaar en zijn na verstrijken van die termijn terstond éénmaal herbenoembaar. De
leden van de raad van toezicht treden af volgens een door de raad van toezicht
op te stellen rooster. Bij een tussentijdse vacature neemt het nieuwe lid op het—
rooster de plaats in van degene die hij opvolgt._____
5. Voor de leden van de raad van toezicht geldt dat zij:_____
 - a. niet werkzaam mogen zijn bij de stichting;_____



- b. geen belangen vertegenwoordigen die strijdig zijn met het doel van de stichting, zulks ter gezamenlijke beoordeling van de directeur en de raad van toezicht;
 - c. geen ambtenaar mogen zijn van het Ministerie van Onderwijs, Cultuur en Wetenschap.
6. Het lidmaatschap van de raad van toezicht eindigt door:
- a. overlijden;
 - b. opzegging;
 - c. expiratie van de benoemingstermijn;
 - d. ontslag door de raad van toezicht bij gebleken ongeschiktheid van de betrokkene, één en ander nadat vooraf de directeur is gehoord.
7. De raad van toezicht benoemt uit zijn midden een voorzitter.
8. De leden van de raad van toezicht genieten geen beloning voor hun werkzaamheden. Zij hebben wel recht op vergoeding van de door hen in de uitoefening van hun functie gemaakte kosten.

Artikel 10.

1. De raad van toezicht heeft tot taak toezicht te houden op het beleid van de directeur en op de algemene gang van zaken in de stichting en de met haar verbonden instelling(en). Hij staat de directeur met raad terzijde. Bij de vervulling van zijn taak richt de raad van toezicht zich naar het belang van de stichting en de met haar verbonden instelling(en).
2. De directeur verschafft de raad van toezicht tijdig de voor de uitoefening van diens taak benodigde gegevens.

Artikel 11.

1. De raad van toezicht vergadert zo dikwijls zijn voorzitter, dan wel twee leden, dan wel de directeur zulks nodig achten, doch ten minste tweemaal per jaar. De leden van de raad van toezicht worden, tenzij de voorzitter anders beslist, ten minste vijftien dagen van te voren schriftelijk of anderszins via elektronische berichtgeving ter vergadering opgeroepen, waarbij de dag van de oproeping en de dag van de vergadering niet worden meegerekend.
2. De vergaderingen van de raad van toezicht worden bijgewoond door de directeur, tenzij de raad van toezicht in bijzondere gevallen anders beslist. De directeur heeft in de vergaderingen van de raad van toezicht een adviserende stem.
3. De raad van toezicht kan, voor zover in de statuten niet anders is bepaald, slechts rechtsgeldige besluiten nemen met volstreekte meerderheid van de geldig uitgebrachte stemmen in een vergadering waarin ten minste de helft van het aantal leden aanwezig is.



Is in een vergadering het voorgeschreven aantal leden niet aanwezig, dan kan in een volgende vergadering, welke tussen twee en zes weken na die eerste— vergadering moet worden gehouden, hierover een besluit worden genomen met volstrekte meerderheid van de uitgebrachte stemmen, ongeacht het aantal— aanwezig leden._____

Onder volstrekte meerderheid wordt hier verstaan: meer dan de helft van het— aantal uitgebrachte stemmen._____

4. Ieder lid van de raad van toezicht heeft één stem._____

Blanco en niet juist uitgebrachte stemmen tellen niet mee._____

Stemmen bij volmacht is niet toegestaan._____
5. De raad van toezicht kan, mits met eenparigheid van stemmen en schriftelijk of anderszins via elektronische berichtgeving, ook buiten vergadering besluiten— nemen._____
6. In alle gevallen waarin een lid van de raad van toezicht een belang heeft dat— (potentieel) tegenstrijdig is met het belang van de stichting, dient het— betreffende lid dit te melden aan zijn medeleden van de raad van toezicht._____
7. Een lid van de raad van toezicht neemt niet deel aan de beraadslaging en de— besluitvorming indien hij daarbij naar het oordeel van de raad van toezicht een tegenstrijdig belang heeft als bedoeld in het vorige lid. Indien alle leden van de raad van toezicht een tegenstrijdig belang hebben, is de raad van toezicht— niettemin bevoegd besluiten te nemen. De overwegingen die aan een dergelijk besluit ten grondslag liggen dienen schriftelijk te worden vastgelegd._____

JAARREKENING_____

Artikel 12._____

1. Het boekjaar van de stichting is gelijk aan het kalenderjaar._____
2. Binnen vier maanden na afloop van een boekjaar stelt de directeur over dat— boekjaar een jaarverslag en een jaarrekening op._____
3. De jaarrekening wordt onderzocht door de in artikel 6 lid 4 sub a bedoelde— registeraccountant, die omtrent zijn onderzoek verslag uitbrengt aan de raad— van toezicht en de directeur en de uitslag van zijn onderzoek neerlegt in een— verklaring._____
4. De jaarrekening wordt binnen zes maanden na afloop van het desbetreffende— boekjaar vastgesteld door de directeur._____

REGLEMENT_____

Artikel 13._____

1. De directeur is bevoegd tot vaststelling of wijziging van een huishoudelijk— reglement van de stichting, waarin die onderwerpen worden geregeld, welke— niet in deze statuten zijn vervat of daarin niet nader zijn uitgewerkt._____



Vaststelling of wijziging van een huishoudelijk reglement behoeft de _____
goedkeuring van de raad van toezicht. _____

2. Het reglement mag geen bepalingen bevatten die in strijd zijn met deze statuten of de wet. _____

STATUTENWIJZIGING

Artikel 14.

1. De statuten kunnen door de directeur na voorafgaande goedkeuring van de raad van toezicht en van de Minister van Onderwijs, Cultuur en Wetenschap worden gewijzigd. _____
2. Een voorstel tot wijziging kan worden gedaan door de directeur, door de raad van toezicht en door de Minister van Onderwijs, Cultuur en Wetenschap. _____
3. Een voorstel afkomstig van de directeur dient ten minste drie weken voor de vergadering van de raad van toezicht waarin goedkeuring van de voorgestelde wijziging aan de orde komt, door de directeur aan alle leden van de raad van toezicht te worden toegezonden. _____
4. Een besluit tot goedkeuring van een wijziging van de statuten kan slechts worden genomen met ten minste drie/vierde van de geldig uitgebrachte stemmen in een vergadering van de raad van toezicht waarin alle leden van de raad van toezicht aanwezig zijn. _____
Is in de betreffende vergadering van de raad van toezicht het voorgeschreven aantal leden niet aanwezig dan kan in een volgende vergadering, welke tussen twee en zes weken na die eerste vergadering moet worden gehouden, hierover een besluit worden genomen met ten minste drie/vierde van de geldig uitgebrachte stemmen, ongeacht het aantal aanwezige leden van de raad van toezicht. _____
5. De directeur is bevoegd de akte van statutenwijziging te doen verlijden. _____

ONTBINDING

Artikel 15.

1. De stichting kan worden ontbonden door een besluit van de directeur na verkregen goedkeuring van de raad van toezicht en van de Minister van Onderwijs, Cultuur en Wetenschap. _____
2. Een voorstel tot ontbinding van de stichting kan worden gedaan door de directeur, door de raad van toezicht en door de Minister van Onderwijs, Cultuur en Wetenschap. _____
3. Het bepaalde in artikel 14 derde en vierde lid is van overeenkomstige toepassing. _____
4. Het besluit tot ontbinding van de stichting moet inhouden de bestemming van een eventueel batig saldo, met dien verstande dat een batig saldo moet worden besteed ten behoeve van een algemeen nut beogende instelling in de zin van _____



artikel 1a lid 1 van de Uitvoeringsregeling Algemene wet inzake rijksbelastingen 1994 met een soortgelijke doelstelling of van een buitenlandse instelling die uitsluitend of nagenoeg uitsluitend het algemeen nu beoogt en die een soortgelijke doelstelling heeft.

5. De stichting blijft na haar ontbinding voortbestaan, voor zover dit voor de vereffening van haar vermogen noodzakelijk is.
6. De vereffening geschiedt door de directeur onder toezicht van de raad van toezicht.
7. Gedurende de vereffening blijven de bepalingen van deze statuten zoveel mogelijk van kracht.

RESTBEVOEGDHEID

Artikel 16.

In alle gevallen waarin door deze statuten of de wet niet is voorzien, beslist het bestuur.

SLOT

De comparant is mij, toegevoegd notaris, bekend.

Deze akte is verleden te 's-Gravenhage op de datum in het hoofd vermeld.

Na zakelijke opgave van de inhoud van deze akte aan de comparant heeft hij verklaard tijdig voor het verlijden van die inhoud te hebben kunnen kennismaken, daarop een toelichting te hebben gekregen, en op volledige voorlezing van de akte geen prijs te stellen.

Ten slotte is deze akte, onmiddellijk na beperkte voorlezing, door de comparant en vervolgens door mij, toegevoegd notaris, ondertekend om vijftien uur en tweeëntwintig minuten.

(Onder de akte volgen de handtekeningen).

VOOR AFSCHRIFT



Ansem

BIJLAGE IV TOELICHTING MEERJARENONDERHOUDSPLAN (MJOP)

Inleiding

Het Ministerie van OCW (hierna: OCW) is gedurende de looptijd van het huisvestingsstelsel vanaf 1 januari 2017 op de hoogte gehouden van de nauwe samenwerking tussen het Literatuurmuseum/Kinderboekenmuseum (hierna: LM) en het RKD – Nederlands Instituut voor Kunstgeschiedenis (hierna: RKD) op het gebied van de instandhouding en het meerjarig onderhoud aan de in gebruik zijnde gebouwdelen van het KB-complex aan het Prins Willem-Alexanderhof 5 in Den Haag.

Het KB-complex is voor 78 % gehuurd door de Koninklijke Bibliotheek. LM heeft 9 % in gebruik en het RKD 12 %. Deze percentages zijn opgegeven door het Rijksvastgoedbedrijf (hierna: RVB) en zijn inclusief ‘algemene ruimten’.

OCW en het RVB zijn door LM en RKD geïnformeerd dat de huurovereenkomst zoals in 2016 ontvangen, inhoudelijk niet aansluit op de huursituatie van de beide instellingen. Ondanks diverse verzoeken is er nimmer een reactie of aangepast concept ontvangen. De bij de huurovereenkomst behorende dienstverleningsovereenkomst (hierna: DVO) is volgens het RVB wel van toepassing. RVB handelt niet volgens de DVO, door buiten medeweten van LM en RKD werkzaamheden te laten uitvoeren en te factureren.

De KB heeft in tegenstelling tot het LM en RKD een privaatrechtelijk huurcontract op basis van een oude regeling van de taken en kostenverdeling, de RTB 1999. In de RTB 1999 is met name het vervangingsonderhoud van een aantal installatiedelen, waaronder de luchtbehandeling, anders geregeld. Een aanzienlijk deel van de onderhoud en vervangingskosten zijn volgens deze regeling voor rekening van het RVB.

LM en RKD daarentegen, worden door het RVB gefactureerd op basis van toerekening van vierkante meters ‘in gebruik’ en een toeslag voor ‘algemene ruimten’. De metingen voor ‘algemene ruimten’ zijn door LM en RKD bij het RVB ter discussie gesteld.

Er was in 2017 sprake van ‘aanwezig asbest’, ‘een onveilige brandveiligheid situatie’ en er was ‘onderhouds- en investeringsachterstand’. Oorzaak hiervan was het voornemen van het RVB om het pand af te breken dan wel te verkopen en als gevolg daarvan uiterst beperkte werkzaamheden te laten uitvoeren. Deze visie is de afgelopen jaren herzien. Het asbest is verwijderd en het project verbetering van de brandveiligheid is nagenoeg geheel afgerond.

Meerjarenonderhoudsplan

Voorafgaande aan het nieuwe huisvestingsstelsel hebben het LM en RKD in 2016 OCW geïnformeerd dat het niet mogelijk is een ‘meerjarenonderhoudsplan’ (hierna MJOP) op te stellen. Dit is aanvaard door OCW.

De instellingen zijn voor onderhouds- en vervangingswerkzaamheden en daaruit volgende kosten volledig afhankelijk van de door het RVB aan te leveren informatie. Deze is veelal onvolledig, onjuist en de grondslagen voor de toerekening niet aanvaardbaar. Opgave van uitgevoerde werkzaamheden is daarbij veelal na afronding van een opdracht. Als gevolg van diverse openstaande zaken worden rekeningen van het RVB aangehouden. In goed overleg zijn de drie organisaties op zoek naar passende oplossingen voor de openstaande vraagstukken.

De aansturing van onderhouds- en vervangingswerkzaamheden ligt volledig bij het RVB die hierover primair met de KB overleg voerde. LM en RKD hebben van meet af aan verzocht bij deze gesprekken betrokken te worden, wat niet is aanvaard. Uiteindelijk is dankzij inspanningen van LM en RKD een ‘parallel overleg met het RVB’ opgestart om aansluiting te houden bij de gesprekken die tussen KB en het RVB werden gevoerd en om inzage te krijgen in de prioriteiten en de voorgenomen werkzaamheden voor onderhoud en instandhouding en daaruit voortkomende kosten.

Conclusies

- 1) Er is geen getekende huurovereenkomst tussen het RVB en LM/RKD.
 - 2) De asbestproblematiek (kosten RVB) is afgehandeld en het brandveiligheidsproject is nagenoeg en tot tevredenheid afgerond. Het brandveiligheidsproject is nog niet gefactureerd. Voor betaling aan het RVB moeten openstaande vragen naar wens van LM en RKD worden beantwoord.
 - 3) De door het RVB gehanteerde grondslag van procentuele kosten over alle projecten alsmede periodieke kosten hebben LM en RKD ter discussie gesteld. Ondanks het doorlopende overleg is er nog geen formele reactie van het RVB.
 - 4) Er is op basis van de DVO sprake van onterechte facturen in het verleden.
 - 5) LM en het RKD verlangen een aanvaardbare opgave vooraf van uit te voeren werkzaamheden en kostenopgave voor onderhoud- en vervangingswerkzaamheden.
 - 6) De aanpak tussen de KB en het RVB wijzigt tussentijds waardoor ingeslagen wegen niet tot het voorgenomen resultaat leiden.
 - 7) De tot in detail doorgenomen projectinformatiedocumenten (PID's) voor 'brand' en 'onderhoud en instandhouding' waarover wij OCW in 2017 informeerde, zijn als gevolg van visieverschillen tussen de KB en het RVB, van tafel. Er wordt nu gewerkt aan een plan om alleen de belangrijkste gebouwdelen en installaties te onderhouden dan wel te renoveren.
- Een totaal nieuwe analyse van de status van het gehele pand wordt op verzoek van de KB gemaakt. De verwachting is dat deze rond januari 2021 beschikbaar is.